




Dell Precision 3510

Uputstvo za vlasnika

Model sa regulacijom: P48F
Tip sa regulacijom: P48F001



Napomene, mere opreza i upozorenja

-  **NAPOMENA:** NAPOMENA ukazuje na važne informacije koje će vam pomoći da iskoristite računar na bolji način.
-  **OPREZ:** OPREZ ukazuje na potencijalno oštećenje hardvera ili gubitak podataka i saopštava vam kako da izbegnete problem.
-  **UPOZORENJE:** UPOZORENJE ukazuje na potencijalno oštećenje imovine, telesne povrede i smrtni ishod.

Autorsko pravo © 2015 Dell Inc. Sva prava zadržana. Ovaj proizvod je zaštićen zakonima o zaštiti autorskih prava i intelektualnoj svojini u SAD i međunarodnim zakonima. Dell™ i logotip Dell su zaštitni znaci kompanije Dell Inc. u Sjedinjenim Američkim Državama i/ili drugim pravnim nadležnostima. Svi ostali znaci i imena ovde navedeni mogu biti zaštitni znaci svojih vlasnika.

2016 - 05

Pregl. A02

Sadržaj

1 Rad na računaru.....	6
Bezbednosna uputstva.....	6
Pre rada u unutrašnjosti računara.....	7
Isključivanje računara.....	7
Nakon rada u unutrašnjosti računara.....	8
2 Uklanjanje i instaliranje komponenti.....	9
Preporučeni alati.....	9
Instaliranje kartice za modul pretplatničkog identiteta (SIM).....	9
Uklanjanje kartice za modul pretplatničkog identiteta (SIM).....	10
Uklanjanje poklopca osnove.....	10
Instaliranje poklopca osnove.....	10
Uklanjanje baterije.....	11
Instaliranje baterije.....	12
Uklanjanje sklopa čvrstog diska.....	12
Uklanjanje čvrstog diska sa nosača čvrstog diska.....	13
Instaliranje čvrstog diska u nosač čvrstog diska.....	14
Instaliranje sklopa čvrstog diska.....	14
Instaliranje opcionalne M.2 SSD kartice.....	14
Uklanjanje opcionalnog M.2 Solid State uređaja (SSD).....	15
Instaliranje opcionalne PCIe SSD kartice.....	15
Uklanjanje opcionalne PCIe SSD kartice.....	15
Uklanjanje memorijskog modula.....	16
Instaliranje memorijskog modula.....	16
Uklanjanje WLAN kartice.....	17
Instaliranje WLAN kartice.....	17
Uklanjanje WWAN kartice.....	18
Instaliranje WWAN kartice.....	18
Uklanjanje porta konektora za napajanje.....	18
Instaliranje porta konektora za napajanje.....	19
Uklanjanje tastature	19
Instaliranje tastature.....	20
Uklanjanje sklopa ekrana.....	20
Instaliranje sklopa ekrana.....	22
Uklanjanje okna ekrana.....	23
Instaliranje okna ekrana.....	23
Uklanjanje ploče ekrana.....	23
Instaliranje ploče ekrana.....	24

Uklanjanje kamere.....	24
Instaliranje kamere.....	25
Uklanjanje pričvrsnog rama.....	25
Instaliranje pričvrsnog rama.....	27
Uklanjanje opcionalne table čitača SmartCard kartice.....	27
Instaliranje opcionalne table čitača SmartCard kartice.....	28
Uklanjanje opcionalne table čitača otiska prsta.....	28
Instaliranje opcionalne table čitača otiska prsta.....	29
Uklanjanje LED ploče.....	29
Instaliranje LED ploče.....	30
Uklanjanje sklopa rashladnog elementa.....	30
Instaliranje sklopa rashladnog elementa.....	31
Uklanjanje dugmaste baterije.....	31
Instaliranje dugmaste baterije.....	32
Uklanjanje zvučnika.....	32
Instaliranje zvučnika.....	33
Uklanjanje matične ploče.....	33
Instaliranje matične ploče.....	34

3 Opcije programa za podešavanje sistema..... 36

Sekvenca pokretanja sistema.....	36
Tasteri za navigaciju.....	36
Pregled programa za podešavanje sistema (System Setup).....	37
Pristupanje programu za podešavanje sistema (System Setup).....	37
Opšte opcije ekrana.....	37
Opcije ekrana za konfiguraciju sistema.....	38
Opcije video ekrana.....	41
Opcije ekrana bezbednosti.....	41
Opcije ekrana za bezbedno pokretanje sistema.....	43
Opcije ekrana za proširenja Intel softverske zaštite.....	44
Opcije ekrana performansi.....	44
Opcije ekrana za upravljanje energijom.....	45
Opcije ekrana za ponašanje POST procedure.....	47
Opcije ekrana za podršku virtualizaciji.....	48
Opcije ekrana bežične funkcije.....	48
Opcije ekrana održavanja.....	49
Opcije ekrana za evidenciju sistema.....	50
Ažuriranje BIOS-a	50
Lozinka sistema i lozinka za podešavanje.....	51
Dodjeljivanje lozinke sistema i lozinke za podešavanje.....	51
Brisanje ili promena postojeće lozinke sistema i/ili lozinke za podešavanje.....	52


4 Tehničke specifikacije.....	53
Specifikacije sistema.....	53
Specifikacije procesora.....	53
Specifikacije memorije.....	54
Specifikacije skladišta.....	54
Specifikacije audio funkcije.....	54
Specifikacije video funkcije.....	55
Specifikacije kamere.....	55
Specifikacije komunikacije.....	55
Specifikacije portova i konektora.....	56
Specifikacije beskontaktna smart kartice.....	56
Specifikacije ekrana.....	56
Specifikacije tastature.....	58
Specifikacije table osetljive na dodir.....	58
Specifikacije baterije.....	58
Specifikacije adaptera za naizmeničnu struju.....	59
Fizičke specifikacije.....	60
Specifikacije okruženja.....	60
5 Dijagnostika.....	61
Poboljšana procena sistema pre pokretanja (ePSA) - dijagnostika.....	61
Svetla za status uređaja.....	62
Svetla za status baterije.....	63
6 Kontaktiranje kompanije Dell.....	64


Rad na računaru


Bezbednosna uputstva


Koristite sledeće mere predostrožnosti kako biste svoj računar zaštitili od mogućih oštećenja i kako osigurali svoju ličnu bezbednost. Osim ako nije drugačije navedeno, svaka procedura u ovom dokumentu pretpostavlja da su ispunjeni sledeći uslovi:


- Pročitali ste bezbednosne informacije koje ste dobili uz računar.
- Komponenta se može zameniti ili, ako je kupljena odvojeno, instalirati izvođenjem procedure uklanjanja u obrnutom redosledu.


 **UPOZORENJE:** Odspojite sve izvore napajanja pre nego što otvorite poklopac ili ploče računara. Nakon rada u unutrašnjosti računara, vratite sve poklopce, ploče i zavrtnje pre nego što računar povežete na izvor napajanja.


 **UPOZORENJE:** Pre rada u unutrašnjosti računara, pročitajte bezbednosne informacije koje ste dobili uz računar. Za dodatne informacije o najboljim praksama pogledajte početnu stranu za usklađenost za propisima na www.dell.com/regulatory_compliance.

 **OPREZ:** Mnoge popravke mogu da obavljaju isključivo ovlašćeni servisni tehničari. Lično bi trebalo da obavljate samo rešavanje problema i sitne popravke, prema ovlašćenjima iz dokumentacije proizvoda ili u skladu sa uputstvima službe i tima za podršku na mreži ili putem telefona. Garancija ne pokriva štetu nastalu kao posledica servisiranja koje nije ovlašćeno od strane kompanije Dell. Pročitajte bezbednosna uputstva koja ste dobili sa proizvodom i pridržavajte ih se.

 **OPREZ:** Da biste izbegli elektrostatičko pražnjenje, uzemljite se pomoću trake za uzemljenje ili povremeno dodirujte neobojenu metalnu površinu, kao što je konektor na zadnjem delu računara.

 **OPREZ:** Komponentama i karticama rukujte pažljivo. Ne dirajte komponente ili kontakte na kartici. Karticu držite za ivice ili za njen metalni držač. Držite komponentu kao što je procesor za ivice, a ne za pinove.


 **OPREZ:** Kada odspajate kabl, povucite njegov konektor ili jezičak za povlačenje, a ne sam kabl. Neki kablovi imaju konektore sa držačima za zaključavanje; ako isključujete ovu vrstu kabla, pritisnite držače za zaključavanje pre nego što odspojite kabl. Kada razdvajate konektore držite ih poravnate i izbegavajte krivljenje bilo kojeg pina konektora. Takođe, pre nego što priključite kabl, pobrinite se da su oba konektora pravilno okrenuta i poravnata.

 **NAPOMENA:** Boja vašeg računara i nekih komponenata može izgledati drugačije u odnosu na one prikazane u ovom dokumentu.


Pre rada u unutrašnjosti računara

Da biste izbegli oštećenje računara, prođite kroz sledeće korake pre nego što počnete sa radom u unutrašnjosti računara.

1. Proverite da li sledite [Bezbednosna uputstva](#).
2. Uverite se da je vaša radna površina ravna i čista da biste sprečili grebanje poklopca računara.
3. Isključite računar, pogledajte [Isključivanje računara](#).





 **OPREZ: Da biste odspojili mrežni kabl, prvo isključite kabl iz računara a zatim isključite kabl iz mrežnog uređaja.**

4. Odspojite sve mrežne kablove iz računara.
5. Odspojite računar i sve priključene uređaje iz električnih utičnica.
6. Pritisnite i zadržite taster za napajanje dok odspajate računar da biste uzemljili matičnu ploču.
7. Uklonite poklopac.

 **OPREZ: Pre nego što dodirnete unutrašnjost računara, uzemljite se dodirivanjem neobojene metalne površine, kao što je metal na zadnjoj strani računara. Dok radite, povremeno dodirujte neobojenu metalnu površinu kako biste odstranili statički elektricitet koji bi mogao da oštetiti unutrašnje komponente.**


Isključivanje računara

 **OPREZ: Da bi se izbegao gubitak podataka, sačuvajte i zatvorite sve otvorene datoteke i zatvorite sve otvorene programe pre nego što isključite računar.**

1. Isključivanje računara:
 - U sistemu Windows 10 (upotreba uređaja osetljivog na dodir ili miša):
 1. Kliknite na ili dodirnite .
 2. Kliknite na ili dodirnite  a zatim kliknite ili dodirnite **Isključi**.
 - U sistemu Windows 8 (upotreba uređaja osetljivog na dodir):
 1. Prevucite od desne ivice ekrana i otvorite meni sa **dugmadima** a zatim izaberite **Postavke**.
 2. Dodirnite  a zatim izaberite **Isključi**.
 - U sistemu Windows 8 (upotreba miša):
 1. Usmerite pokazivač u gornji desni ugao ekrana i kliknite na **Postavke**.
 2. Kliknite na  a zatim izaberite **Isključi**.
 - Za Windows 7:
 1. Kliknite na **Start**.
 2. Kliknite na **Isključi**.
2. Uverite se da su računar i svi povezani uređaji isključeni. Ako se računar i povezani uređaji nisu automatski isključili kada ste isključili operativni sistem, pritisnite i zadržite taster za napajanje otprilike 6 sekundi da biste ih isključili.

Nakon rada u unutrašnjosti računara

Nakon što završite bilo koju proceduru zamene, a pre nego što uključite računar, uverite se da su svi eksterni uređaji, kartice i kablovi povezani.

 **OPREZ: Da bi se izbeglo oštećenje računara, koristite baterije dizajnirane samo za ovaj tip Dell računara. Ne koristite baterije dizajnirane za druge Dell računare.**

1. Povežite eksterne uređaje, kao što je replikator portova ili medijska baza, i zamenite kartice, kao što je ExpressCard kartica.
2. Povežite telefonske ili mrežne kablove sa računarom.

 **OPREZ: Da biste povezali mrežni kabl, prvo priključite kabl u mrežni uređaj a zatim ga priključite u računar.**

3. Postavite bateriju.
4. Postavite poklopac osnove.
5. Priključite računar i sve povezane uređaje u odgovarajuće električne utičnice.
6. Uključite računar.

Uklanjanje i instaliranje komponenti

Ovaj odeljak pruža detaljne informacije o tome kako da uklonite ili instalirate komponente vašeg računara.

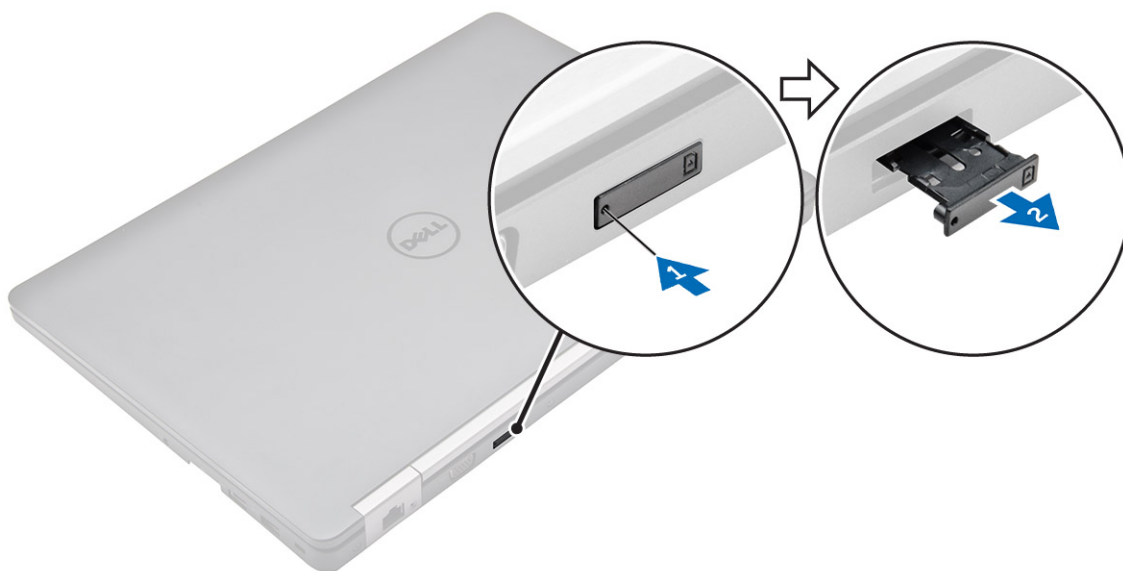
Preporučeni alati

Za procedure u ovom dokumentu mogu se zahtevati sledeći alati:

- Mali odvrtlač sa ravnim vrhom
- Phillips #0 odvrtlač
- Phillips #1 odvrtlač
- Malo plastično šilo

Instaliranje kartice za modul pretplatničkog identiteta (SIM)

1. Sledite proceduru u odeljku [Pre rada u unutrašnjosti računara](#).
2. Umetnite spajalicu ili alat za uklanjanje SIM karitce u rupicu da biste uklonili ležište za SIM karticu [1].
3. Stavite SIM karticu na ležište za SIM karticu [2].
4. Gurnite ležište za SIM karticu u slot tako da "klikne".



Uklanjanje kartice za modul pretplatničkog identiteta (SIM)

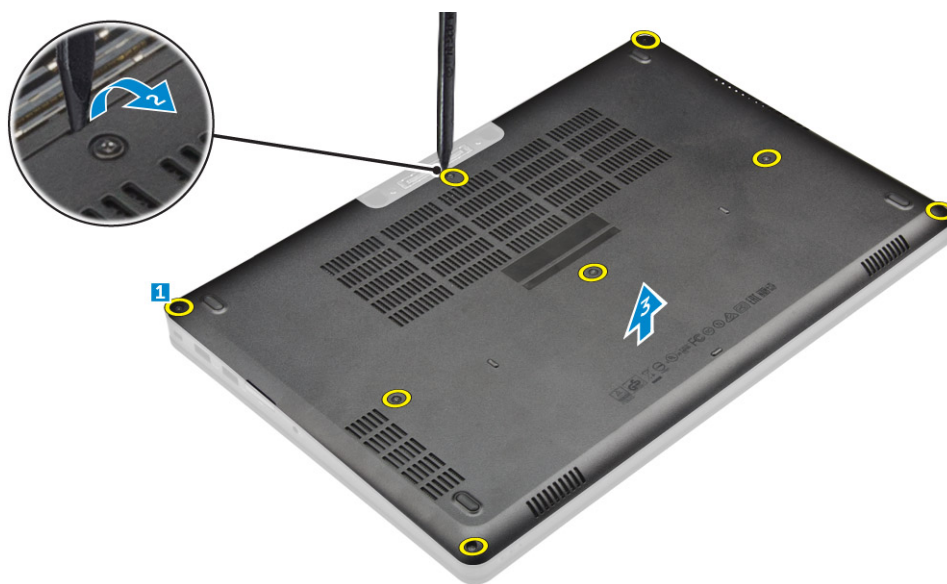
△ OPREZ: Uklanjanje SIM kartice kada je računar uključen može uzrokovati gubitak podataka ili oštećenje kartice. Proverite da li je računar isključen ili da li su mrežne veze onemogućene.

1. Umetnite spajalicu ili alat za uklanjanje SIM kartice u rupicu na ležištu za SIM karticu.
2. Uklonite SIM karticu iz ležišta za SIM karticu.
3. Gurnite ležište za SIM karticu u slot tako da "klikne".

Uklanjanje poklopca osnove

1. Sledite proceduru u odeljku [Pre rada u unutrašnjosti računara](#).
2. Da biste uklonili poklopac osnove:
 - a. Olabavite zavrtnje kojima je poklopac osnove pričvršćen za računar [1].
 - b. Podignite poklopac osnove od ivice i uklonite ga iz računara [2, 3].


✎ NAPOMENA: Možda će vam biti potreban plastični odvijač da podignete poklopac iz ivica.



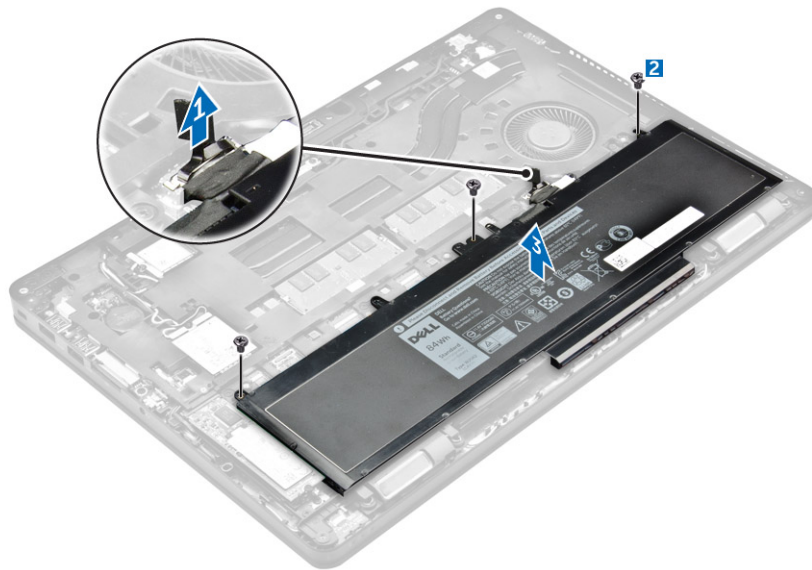
Instaliranje poklopca osnove

1. Poravnajte poklopac osnove sa otvorima za zavrtnje na računaru.
2. Pritisnite ivice poklopca tako da klikne u ležište.
3. Pritegnite zavrtnje da biste fiksirali poklopac osnove za računar.
4. Sledite proceduru u odeljku [Posle rada u unutrašnjosti računara](#).

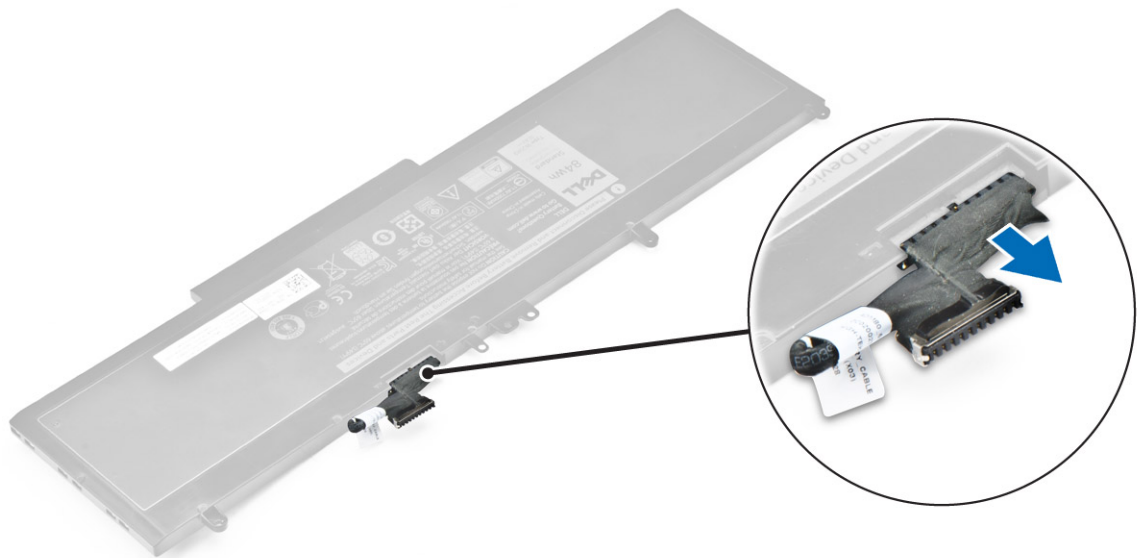
Uklanjanje baterije



 **NAPOMENA:** Ako vaš računar podržava 6-ćelijsku bateriju, on neće podržavati čvrsti disk.

1. Sledite proceduru u odeljku [Pre rada u unutrašnjosti računara](#).
2. Uklonite [poklopac osnove](#).
3. Da biste uklonili bateriju:
 - a. Odsvojite kabl baterije iz konektora na matičnoj ploči [1].
 - b. Uklonite zavrtnje kojima je baterija pričvršćena za računar [2].
 - c. Podignite i uklonite bateriju iz računara [3].




4. Odsvojite kabl sa baterije.



-  **NAPOMENA:** Ovaj korak se može primeniti samo u slučaju 6-ćelijske baterije
5. Izvucite kabl iz kanala za usmeravanje [1] i uklonite kabl iz baterije [2].
-  **NAPOMENA:** Ovaj korak se može primeniti samo u slučaju 4-ćelijske baterije.



Instaliranje baterije

 **NAPOMENA:** Ako vaš računar podržava 6-ćelijsku bateriju, neće podržavati čvrsti disk.

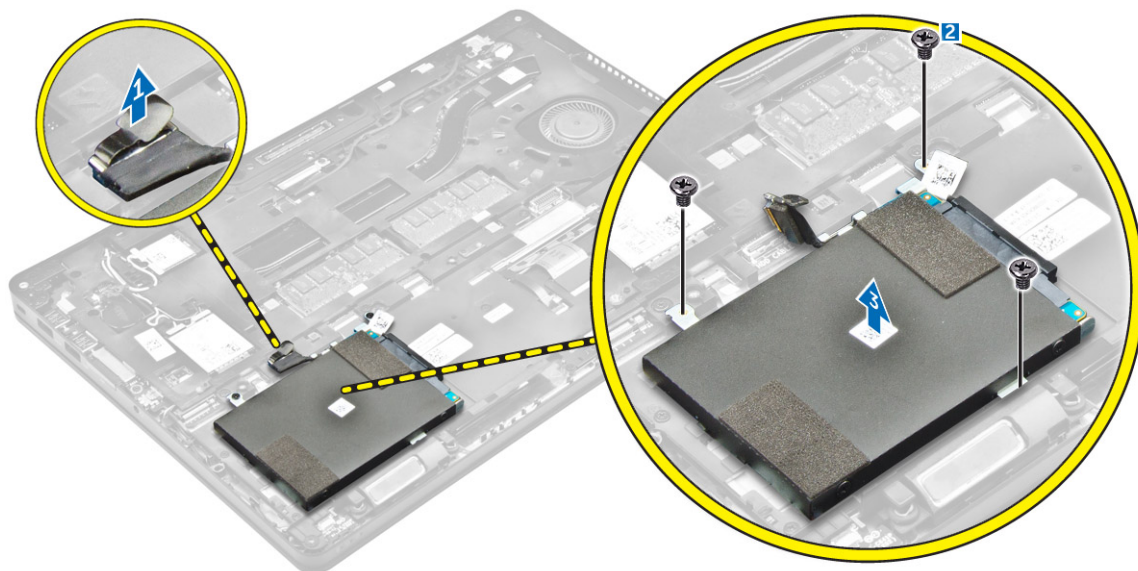
1. Povežite kabl baterije sa konektorom na bateriji.
2. Provcite kabl baterije kroz kanal za usmeravanje na bateriji.

 **NAPOMENA:** Ovaj korak se može primeniti samo u slučaju 4-ćelijske baterije.

3. Umetnite bateriju u slot na računaru.
4. Pritegnite zavrtnje da biste pričvrstili bateriju za računar.
5. Povežite kabl baterije sa konektorom na matičnoj ploči.
6. Instalirajte [poklopac osnove](#).
7. Sledite proceduru u odeljku [Posle rada u unutrašnjosti računara](#).

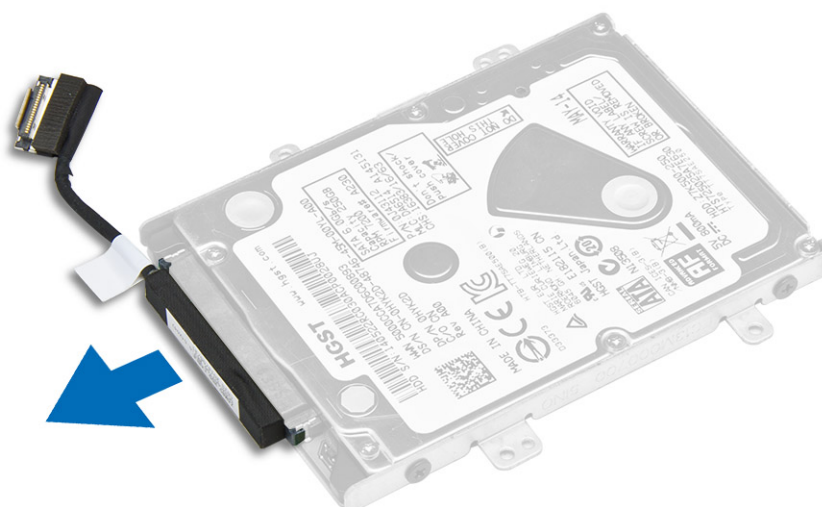
Uklanjanje sklopa čvrstog diska

1. Sledite proceduru u odeljku [Pre rada u unutrašnjosti računara](#).
2. Uklonite:
 - a. [poklopac osnove](#)
 - b. [bateriju](#)
3. Da biste uklonili sklop čvrstog diska:
 - a. Odspojite kabl čvrstog diska iz konektora na matičnoj ploči [1].
 - b. Uklonite zavrtnje koji učvršćuju sklop čvrstog diska za računar [2].
 - c. Podignite sklop čvrstog diska i izvadite ga iz računara [3].

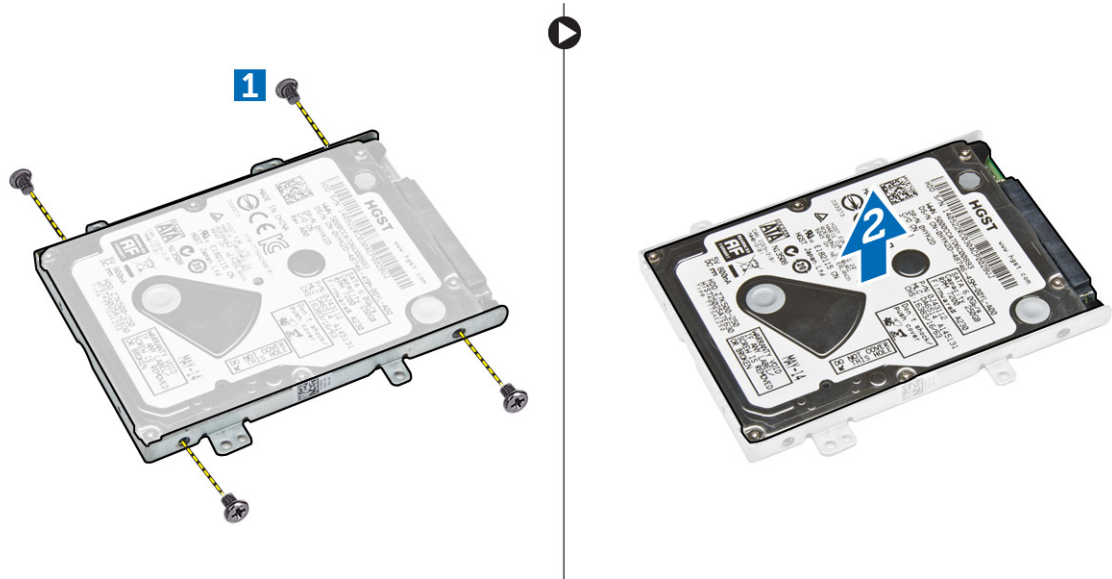


Uklanjanje čvrstog diska sa nosača čvrstog diska

1. Sledite proceduru u odeljku [Pre rada u unutrašnjosti računara](#).
2. Uklonite:
 - a. [poklopac osnove](#)
 - b. [bateriju](#)
 - c. [sklop čvrstog diska](#)
3. Povucite kabl čvrstog diska da biste ga izvadili iz konektora.



4. Uklonite zavrtnje kojima je nosač čvrstog diska pričvršćen za čvrsti disk [1] i podignite i izvadite čvrsti disk sa nosača čvrstog diska [2].



Instaliranje čvrstog diska u nosač čvrstog diska

1. Poravnajte otvore za zavrtnje na čvrstom disku sa zavrtnjima na nosaču čvrstog diska.
2. Postavite čvrsti disk u nosač čvrstog diska.
3. Pritegnite zavrtnje da biste učvrstili čvrsti disk za nosač čvrstog diska.
4. Instalirajte:
 - a. [sklop čvrstog diska](#)
 - b. [bateriju](#)
 - c. [poklopac osnove](#)
5. Sledite proceduru u odeljku [Posle rada u unutrašnjosti sistema](#).

Instaliranje sklopa čvrstog diska

1. Umetnite sklop čvrstog diska u slot na računaru.
2. Pritegnite zavrtnje da biste učvrstili sklop čvrstog diska za računar.
3. Povežite kabl čvrstog diska sa konektorom na čvrstom disku i na matičnoj ploči.
4. Instalirajte:
 - a. [bateriju](#)
 - b. [poklopac osnove](#)
5. Sledite procedure u odeljku [Posle rada u unutrašnjosti računara](#).

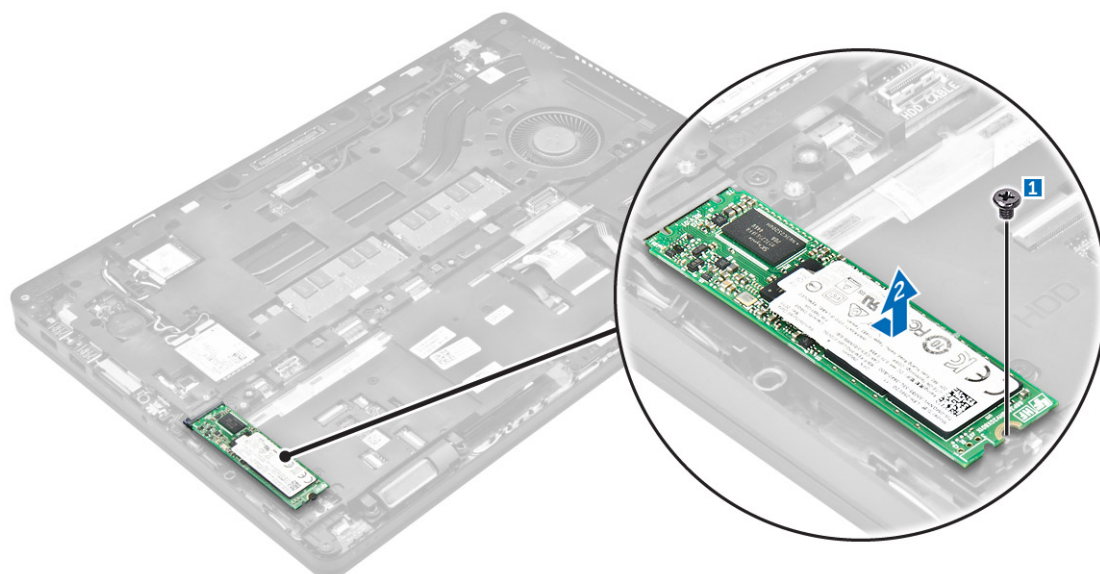
Instaliranje opcionalne M.2 SSD kartice

1. Umetnite SSD u konektor na računaru.
2. Pritegnite zavrtnj da biste učvrstili SSD za računar.
3. Instalirajte:
 - a. [bateriju](#)
 - b. [poklopac osnove](#)

4. Sledite proceduru u odeljku [Posle rada u unutrašnjosti računara](#).

Uklanjanje opcionalnog M.2 Solid State uređaja (SSD)

1. Sledite proceduru u odeljku [Pre rada u unutrašnjosti računara](#).
2. Uklonite:
 - a. [poklopac osnove](#)
 - b. [bateriju](#)
3. Da biste uklonili SSD:
 - a. Uklonite zavrtnanj kojim je SSD pričvršćen za računar [1].
 - b. Gurnite i podignite SSD iz računara [2].



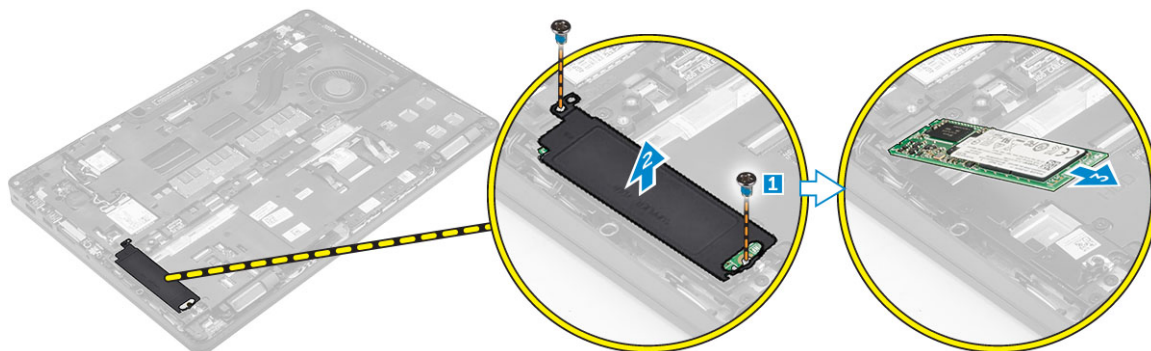
Instaliranje opcionalne PCIe SSD kartice

1. Umetnite SSD spojnicu u slot na računaru.
2. Pritegnite zavrtnanj da biste pričvrstili SSDspojnicu za računar.
3. Umetnite SSD u konektor na računaru.
4. Postavite SSD nosač preko SSD kartice i pritegnite zavrtnje da biste ga fiksirali za računar.
5. Instalirajte:
 - a. [bateriju](#)
 - b. [poklopac osnove](#)
6. Sledite proceduru u odeljku [Posle rada u unutrašnjosti računara](#).

Uklanjanje opcionalne PCIe SSD kartice

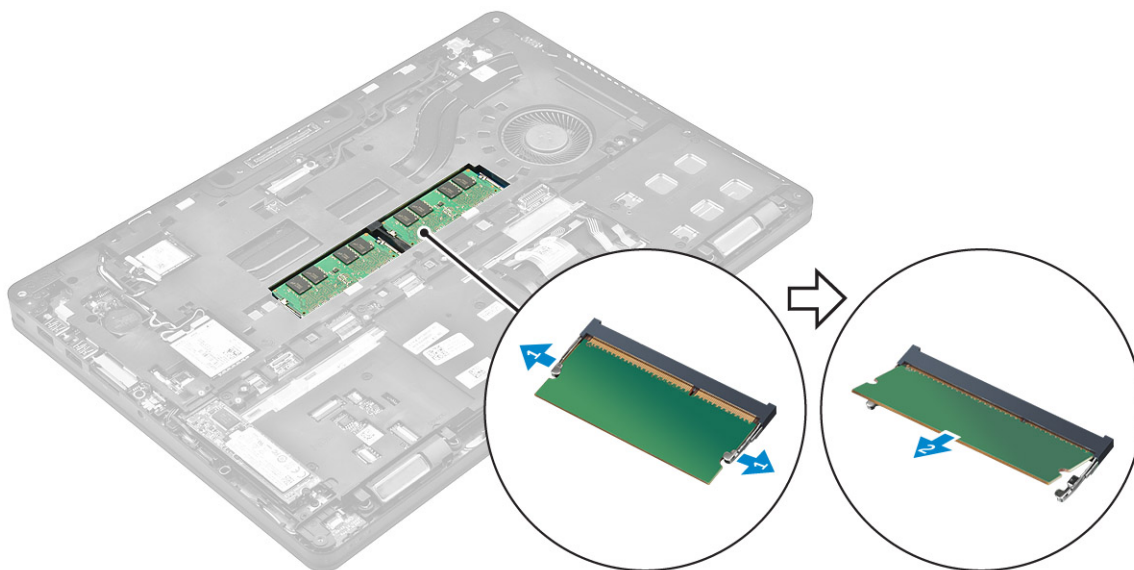
1. Sledite proceduru u odeljku [Pre rada u unutrašnjosti računara](#).
2. Uklonite:
 - a. [poklopac osnove](#)
 - b. [bateriju](#)

3. Da biste uklonili PCIe SSD:
 - a. Uklonite zavrtnje kojima je SSDnosač pričvršćen za SSD [1].
 - b. Uklonite SSD nosač [2].
 - c. Uklonite SSD iz računara [3].



Uklanjanje memorijskog modula

1. Sledite proceduru u odeljku [Pre rada u unutrašnjosti računara](#).
2. Uklonite:
 - a. [poklopac osnove](#)
 - b. [bateriju](#)
3. Povucite spone koje učvršćuju memorijski modul tako da memorijski modul iskoči iz ležišta [1].
4. Uklonite memorijski modul sa matične ploče [2].



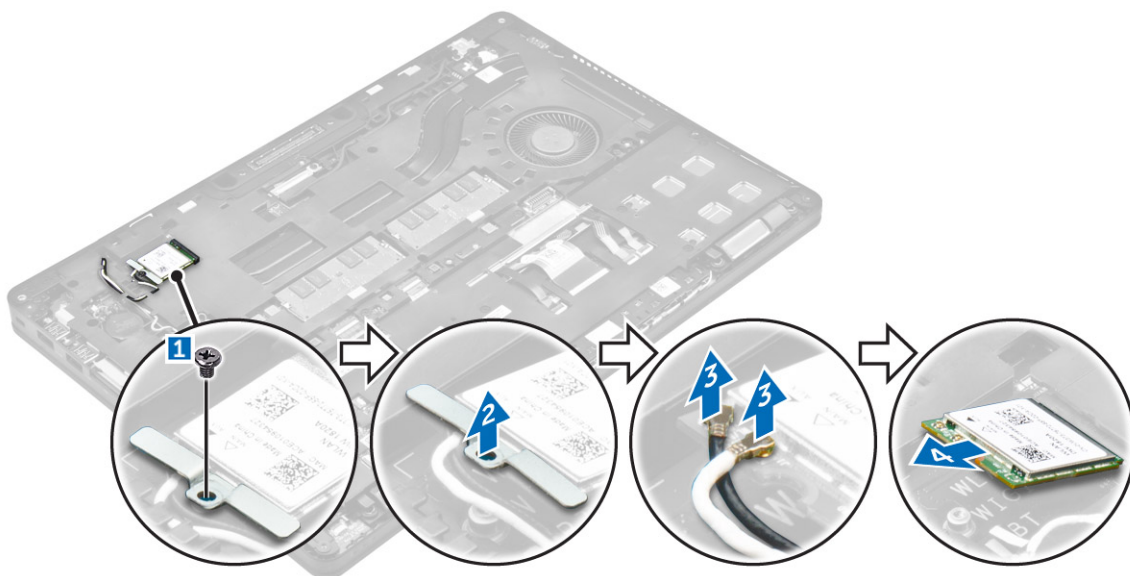
Instaliranje memorijskog modula

1. Umetnite memorijski modul u utičnicu za memorijski modul tako da spone učvrste memorijski modul.
2. Instalirajte:

- a. [bateriju](#)
- b. [poklopac osnove](#)
3. Sledite procedure u odeljku [Posle rada u unutrašnjosti računara.](#)

Uklanjanje WLAN kartice

1. Sledite proceduru u odeljku [Pre rada u unutrašnjosti računara.](#)
2. Uklonite:
 - a. [poklopac osnove](#)
 - b. [bateriju](#)
3. Da biste uklonili WLAN karticu:
 - a. Uklonite zavrtanj kojim je metalni nosač pričvršćen za WLAN karticu [1].
 - b. Uklonite metalni nosač [2].
 - c. Odspojite WLAN kablove iz konektora na WLAN kartici [3].
 - d. Izvucite WLAN kablove iz kanala za usmeravanje.
 - e. Uklonite WLAN karticu iz računara [4].

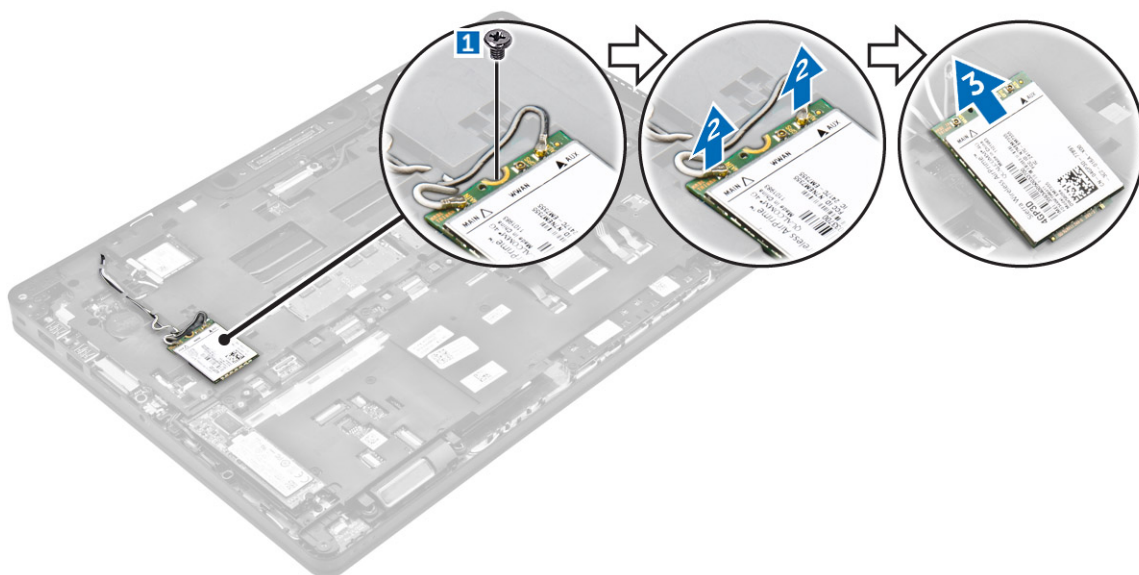


Instaliranje WLAN kartice

1. Umetnite WLAN karticu u slot na računaru.
2. Provućite WLAN kablove kroz kanal za usmeravanje.
3. Povežite WLAN kablove sa konektorima na WLAN kartici.
4. Postavite metalni držač i pritegnite zavrtanj da biste ga učvrstili za računar.
5. Instalirajte:
 - a. [bateriju](#)
 - b. [poklopac osnove](#)
6. Sledite proceduru u odeljku [Posle rada u unutrašnjosti sistema.](#)

Uklanjanje WWAN kartice

1. Sledite proceduru u odeljku [Pre rada u unutrašnjosti računara.](#)
2. Uklonite:
 - a. [poklopac osnove](#)
 - b. [bateriju](#)
3. Da biste uklonili WWAN karticu:
 - a. Uklonite zavrtnanj koji učvršćuje WWAN karticu [1].
 - b. Odspojite WWAN kablove iz konektora na WWAN kartici [2].
 - c. Izucite WWAN kablove iz kanala za usmeravanje.
 - d. Uklonite WWAN karticu iz računara [3].



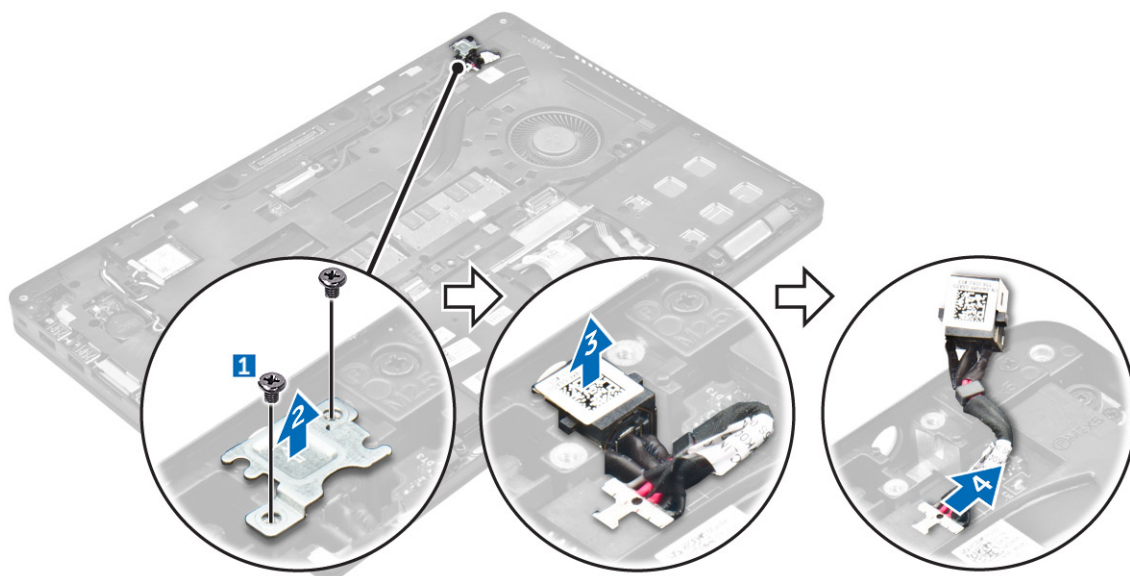
Instaliranje WWAN kartice

1. Umetnite WWAN karticu u slot na računaru.
2. Provcite WWAN kablove kroz kanal za usmeravanje.
3. Povežite WWAN kablove sa konektorima na WWAN kartici.
4. Pritegnite zavrtnanj da biste učvrstili WWAN karticu za računar.
5. Instalirajte:
 - a. [bateriju](#)
 - b. [poklopac osnove](#)
6. Sledite proceduru u odeljku [Posle rada u unutrašnjosti računara.](#)

Uklanjanje porta konektora za napajanje

1. Sledite proceduru u odeljku [Pre rada u unutrašnjosti računara.](#)
2. Uklonite:
 - a. [poklopac osnove](#)

- b. [bateriju](#)
- 3. Da biste uklonili port konektora za napajanje:
 - a. Uklonite zavrtnanj da biste oslobodili metalni nosač na portu konektora za napajanje [1].
 - b. Podignite metalni nosač i izvadite ga iz računara [2].
 - c. Uklonite port konektora za napajanje iz računara [3].
 - d. Odspojite kabl porta konektora za napajanje iz računara [4].

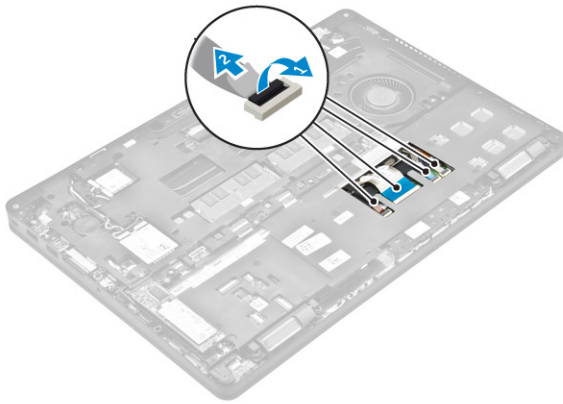


Instaliranje porta konektora za napajanje

1. Instalirajte port konektora za napajanje u slot na računaru.
2. Postavite metalni držač na port konektora za napajanje.
3. Pritegnite zavrtnanj da biste učvrstili port konektora za napajanje za računar.
4. Provučite kabl porta konektora za napajanje kroz kanale za usmeravanje.
5. Povežite kabl porta konektora za napajanje sa konektorom na matičnoj ploči.
6. Instalirajte:
 - a. [bateriju](#)
 - b. [poklopac osnove](#)
7. Sledite proceduru u odeljku [Posle rada u unutrašnjosti računara](#).

Uklanjanje tastature

1. Sledite proceduru u odeljku [Pre rada u unutrašnjosti računara](#).
2. Uklonite:
 - a. [poklopac osnove](#)
 - b. [bateriju](#)
3. Da biste uklonili okvir tastature:
 - a. Odspojite kablove tastature iz konektora na matičnoj ploči [1, 2].
 - b. Pomoću plastičnog odvrtča odignite okvir tastature od ivica da biste ga odvojili od tastature [3, 4, 5].



4. Da biste uklonili tastaturu:
- Uklonite zavrtnje koji pričvršćuju tastaturu za računar [1].
 - Podignite tastaturu i gurnite je da biste je izvadili iz računara [2, 3].



Instaliranje tastature

- Poravnajte tastaturu sa držačima zavrtnjeva na računaru.
- Pritegnite zavrtnje da biste fiksirali tastaturu za računar.
- Poravnajte okvir tastature sa držačima na računaru i i pritisnite ga tako da klikne u ležište
- Povežite kablove tastature sa konektorima na matičnoj ploči.
- Instalirajte:
 - [bateriju](#)
 - [poklopac osnove](#)
- Sledite proceduru u odeljku [Posle rada u unutrašnjosti sistema](#).

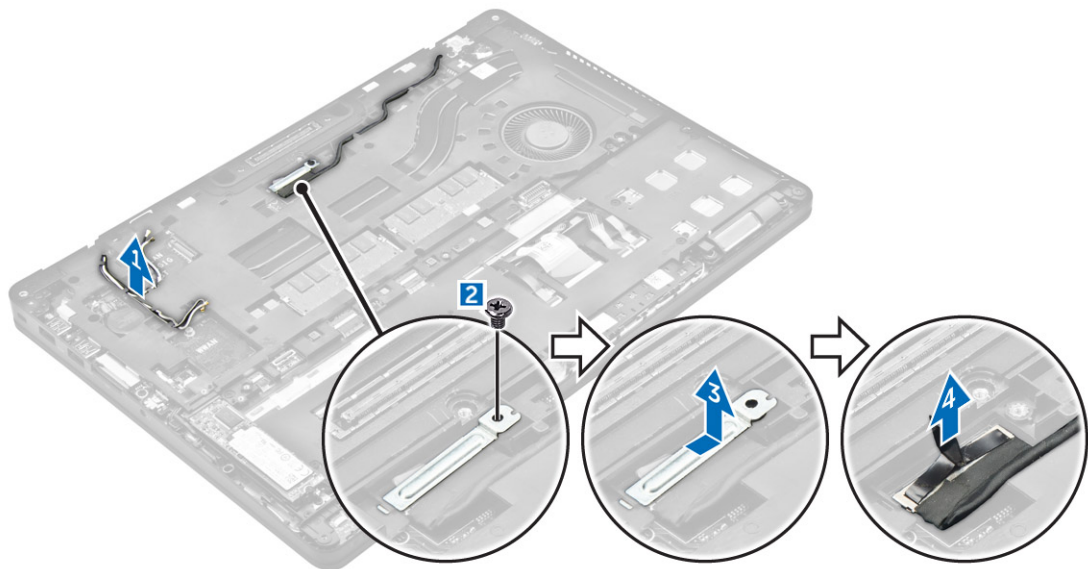
Uklanjanje sklopa ekrana

- Sledite proceduru u odeljku [Pre rada u unutrašnjosti računara](#).
- Uklonite:
 - [poklopac osnove](#)
 - [bateriju](#)

- c. [WLAN](#)
 - d. [WWAN](#)
3. Da biste uklonili nosače zgloba ekrana:
- a. Uklonite zavrtnanj koji učvršćuje nosač zgloba ekrana za računar [1].
 - b. Uklonite nosač zgloba ekrana iz računara [2].

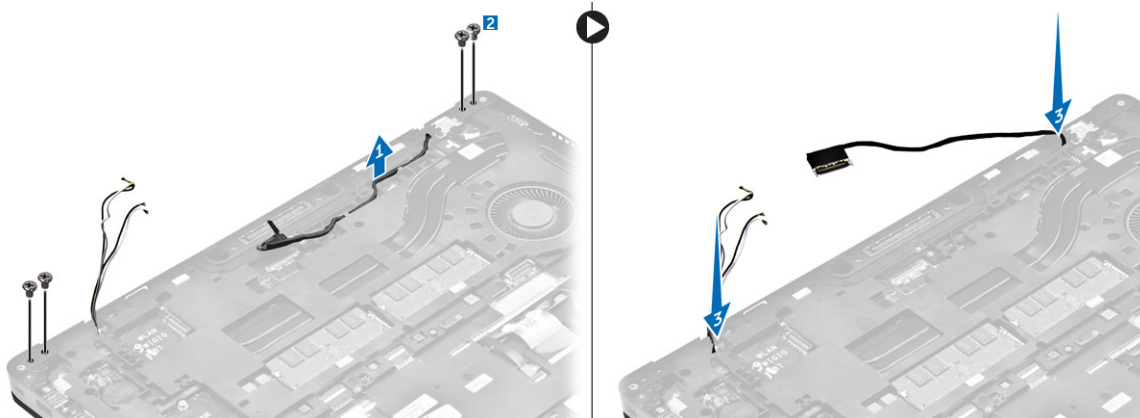


4. Da biste odspojili kabl ekrana:
- a. Izvucite WLAN i WWAN kablove iz pričvrstnog rama [1].
 - b. Uklonite zavrtnanj koji učvršćuje nosač eDP kabla za računar [2].
 - c. Uklonite nosač eDP kabla ekrana da biste pristupili kablju ekrana [3].
 - d. Odspojite eDP kabl sa matične ploče [4].



5. Da biste odspojili sklop ekrana:
- a. Izvucite kabl ekrana iz pričvrstnog rama [1].

- b. Uklonite zavrtnje koji učvršćuju sklop ekrana [2].
- c. Izvadite kablove antene i kabl ekrana iz kanala za usmeravanje [3].



6. Da biste uklonili sklop ekrana:
 - a. Uklonite zavrtnje kojima je sklop ekrana pričvršćen za računar [1].
 - b. Otvorite ekran [2] i podignite sklop ekrana da biste ga uklonili iz računara [3].

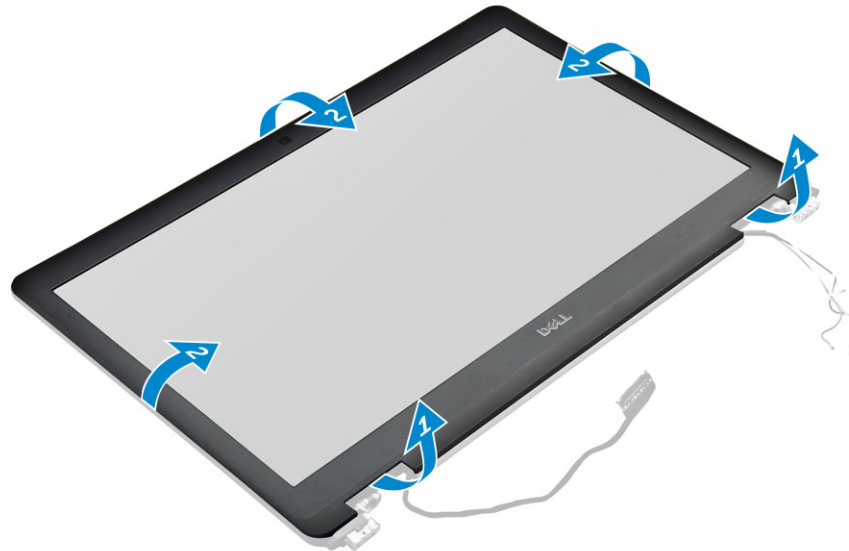


Instaliranje sklopa ekrana

1. Postavite sklop ekrana da biste poravnali otvore za zavrtnje na računaru.
2. Pritegnite zavrtnje da biste učvrstili sklop ekrana za kućište.
3. Provucite kabl ekrana kroz kanal za usmeravanje i provucite kablove antene gurajući ih kroz otvor.
4. Povežite kablove antene i kabl ekrana sa konektorima.
5. Postavite nosač kabla ekrana preko konektora i pritegnite zavrtnj da biste pričvrstili kabl ekrana za računar.
6. Poravnajte nosač zgloba ekrana i pritegnite zavrtnj da biste ga pričvrstili za računar.
7. Instalirajte:
 - a. [WLAN](#)
 - b. [WWAN](#)
 - c. [bateriju](#)
 - d. [poklopac osnove](#)
8. Sledite proceduru u odeljku [Posle rada u unutrašnjosti računara](#).

Uklanjanje okna ekrana

1. Sledite proceduru u odeljku [Pre rada u unutrašnjosti računara.](#)
2. Uklonite:
 - a. [poklopac osnove](#)
 - b. [bateriju](#)
 - c. [sklop ekrana](#)
3. Pomoću plastičnog odvrtiča otpustite držače na ivicama da biste oslobodili okno ekrana sa sklopa ekrana [1, 2].
4. Uklonite okno ekrana sa sklopa ekrana.



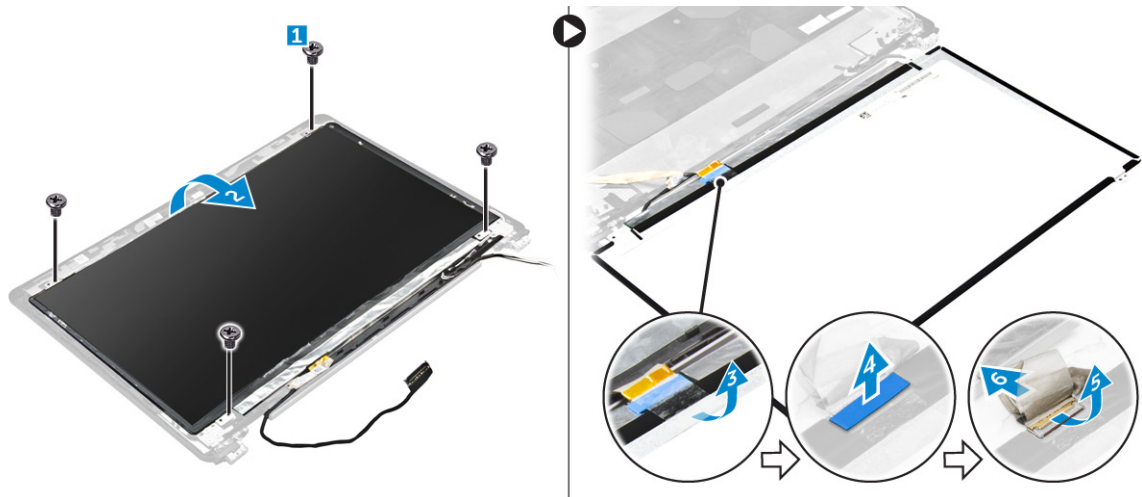
Instaliranje okna ekrana

1. Postavite okno ekrana na sklop ekrana.
2. Pritisnite ivice okna ekrana tako da on klikne u sklop ekrana.
3. Instalirajte:
 - a. [sklop ekrana](#)
 - b. [bateriju](#)
 - c. [poklopac osnove](#)
4. Sledite proceduru u odeljku [Posle rada u unutrašnjosti sistema.](#)

Uklanjanje ploče ekrana

1. Sledite proceduru u odeljku [Pre rada u unutrašnjosti računara.](#)
2. Uklonite:
 - a. [poklopac osnove](#)
 - b. [bateriju](#)
 - c. [sklop ekrana](#)

- d. [okno ekrana](#)
- 3. Da biste uklonili ploču ekrana:
 - a. Uklonite zavrtnje koji učvršćuju ploču ekrana za sklop ekrana [1].
 - b. Podignite i preokrenite ploču ekrana da biste pristupili eDP kablu [2].
 - c. Odlepite lepljivu traku [3] da biste pristupili eDP kablu.
 - d. Odspojite eDP kabl iz konektora [4, 5, 6].
 - e. Podignite i uklonite ploču ekrana iz računara.



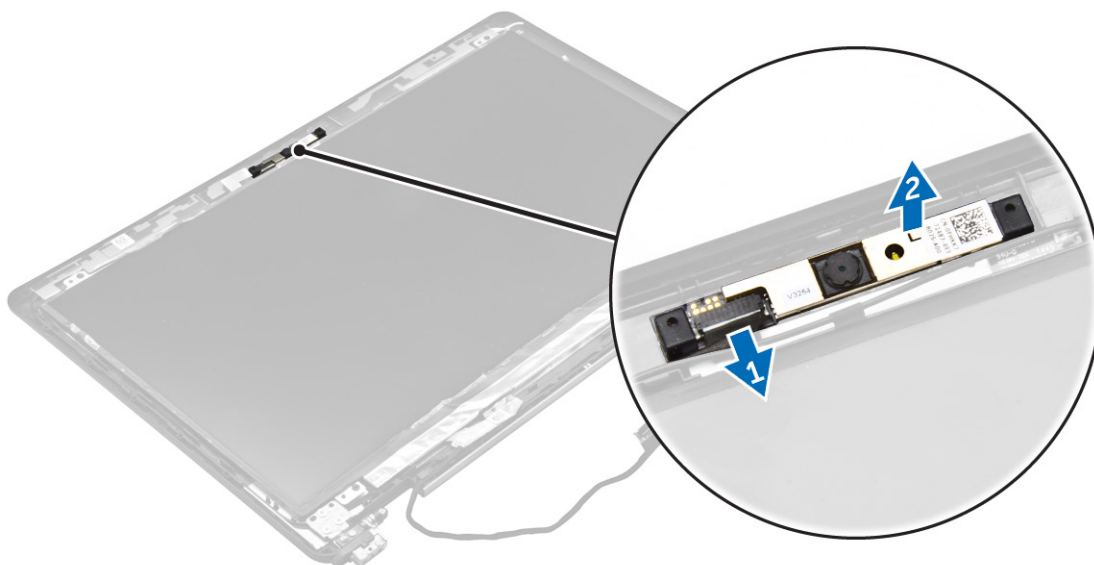
Instaliranje ploče ekrana

1. Povežite eDP kabl sa konektorom i zalepite lepljivu traku.
2. Poravnajte ploču ekrana sa držačima zavrtnjeva na sklopu ekrana.
3. Pritegnite zavrtnje da biste učvrstili ploču ekrana za sklop ekrana.
4. Instalirajte:
 - a. [sklop ekrana](#)
 - b. [okno ekrana](#)
 - c. [bateriju](#)
 - d. [poklopac osnove](#)
5. Sledite proceduru u odeljku [Posle rada u unutrašnjosti sistema](#).

Uklanjanje kamere

1. Sledite proceduru u odeljku [Pre rada u unutrašnjosti računara](#).
2. Uklonite:
 - a. [poklopac osnove](#)
 - b. [bateriju](#)
 - c. [WLAN karticu](#)
 - d. [WWAN karticu](#)
 - e. [sklop ekrana](#)
 - f. [okno ekrana](#)
3. Da biste uklonili kameru:
 - a. Odspojite kabl kamere sa konektora na sklopu kamere [1].


- b. Podignite i uklonite kameru sa sklopa ekrana [2].

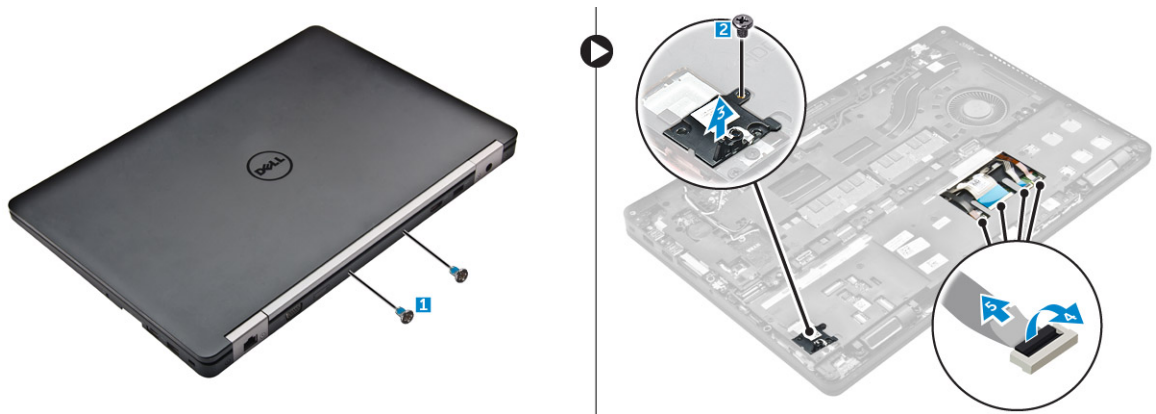


Instaliranje kamere

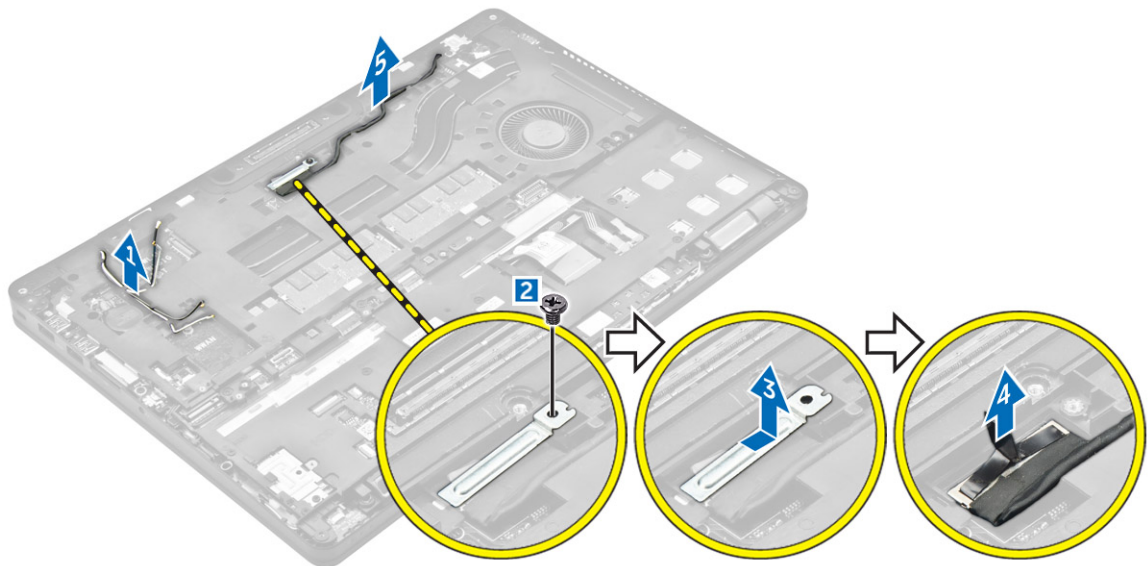
1. Postavite kameru na sklop ekrana.
2. Povežite kabl kamere sa konektorom na sklopu ekrana.
3. Instalirajte:
 - a. [okno ekrana](#)
 - b. [sklop ekrana](#)
 - c. [WWAN](#)
 - d. [WLAN](#)
 - e. [bateriju](#)
 - f. [poklopac osnove](#)
4. Sledite proceduru u odeljku [Posle rada u unutrašnjosti sistema](#).

Uklanjanje pričvrsnog rama

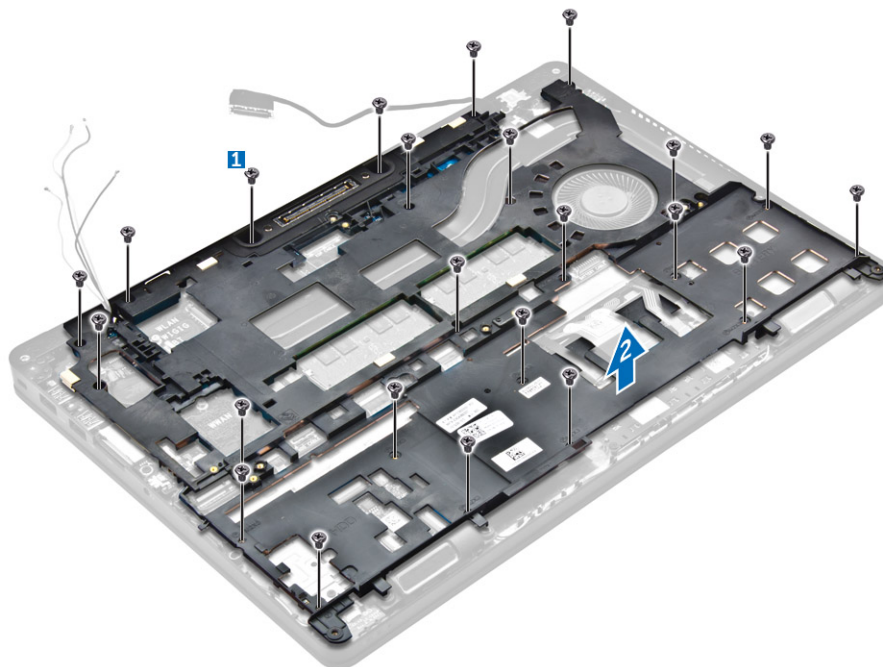
1. Sledite proceduru u odeljku [Pre rada u unutrašnjosti računara](#).
2. Uklonite:
 - a. [poklopac osnove](#)
 - b. [bateriju](#)
 - c. [sklop čvrstog diska](#) ili [M.2 SSD](#) ili [PCIe SSD](#)
 - d. [WLAN karticu](#)
 - e. [WWAN karticu](#)
3. Da biste uklonili konektore pričvrsnog rama:
 - a. Uklonite zavrtnje kojima je pričvrtni ram pričvršćen za računar [1].
 - b. Uklonite zavrtnanj i podignite SSD ploču sa računara [2, 3].
 -  **NAPOMENA:** Korak 3b je obavezan samo ako se uklanja PCIe SSD kartica.
 - c. Odspojite kablove tastature [4, 5].



4. Da biste uklonili eDP kabl:
- Izvučite WWAN i WLAN kablove iz pričvrstnog rama [1].
 - Uklonite zavrtnanj i podignite metalni držač [2, 3].
 - Odspojite eDP kabl [4].



5. Da biste uklonili pričvrstni ram:
- Uklonite zavrtnje kojima je pričvrstni ram pričvršćen za računar [1].
 - Podignite i izvadite pričvrstni ram iz računara [2].



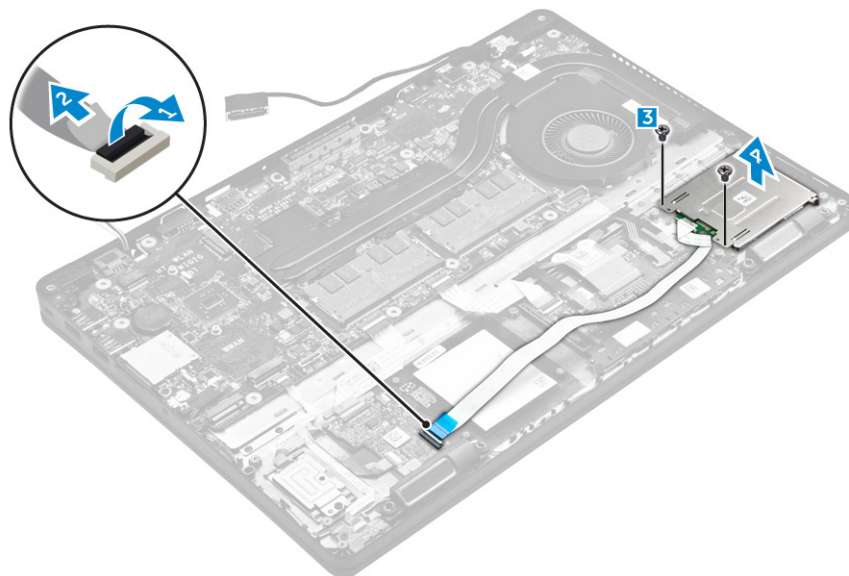
Instaliranje pričvrsnog rama

1. Postavite pričvrсни ram na računar i pritegnite zavrtnje.
2. Povežite eDP kabl.
3. Postavite metalni nosač i pritegnite zavrtnanj.
4. Povežite kabl tastature.
5. Postavite SSD ploču i pritegnite zavrtnanj da biste je učvrstili.
NAPOMENA: Korak 5 je obavezan samo ako se uklanja PCIe SSD kartica.
6. Pritegnite zavrtnje da biste pričvrstili pričvrсни ram na računar.
7. Instalirajte:
 - a. [WWAN karticu](#)
 - b. [WLAN karticu](#)
 - c. [sklop čvrstog diska](#) ili [M.2 SSD](#) ili [PCIe SSD](#)
 - d. [bateriju](#)
 - e. [poklopac osnove](#)
8. Sledite proceduru u odeljku [Posle rada u unutrašnjosti sistema](#).

Uklanjanje opcionalne table čitača SmartCard kartice

1. Sledite proceduru u odeljku [Pre rada u unutrašnjosti računara](#).
2. Uklonite:
 - a. [poklopac osnove](#)
 - b. [bateriju](#)
 - c. [sklop čvrstog diska](#) ili [M.2 SSD](#) ili [PCIe SSD](#)
 - d. [pričvrсни ram](#)

3. Da biste uklonili tablu čitača SmartCard kartice:
 - a. Odspojite kabl table čitača SmartCard kartice sa USH ploče [1, 2].
 - b. Odlepite kabl da biste ga oslobodili lepljive trake.
 - c. Uklonite zavrtnje koji učvršćuju tablu čitača SmartCard kartice za računar [3].
 - d. Podignite tablu čitača SmartCard kartice iz računara [4].



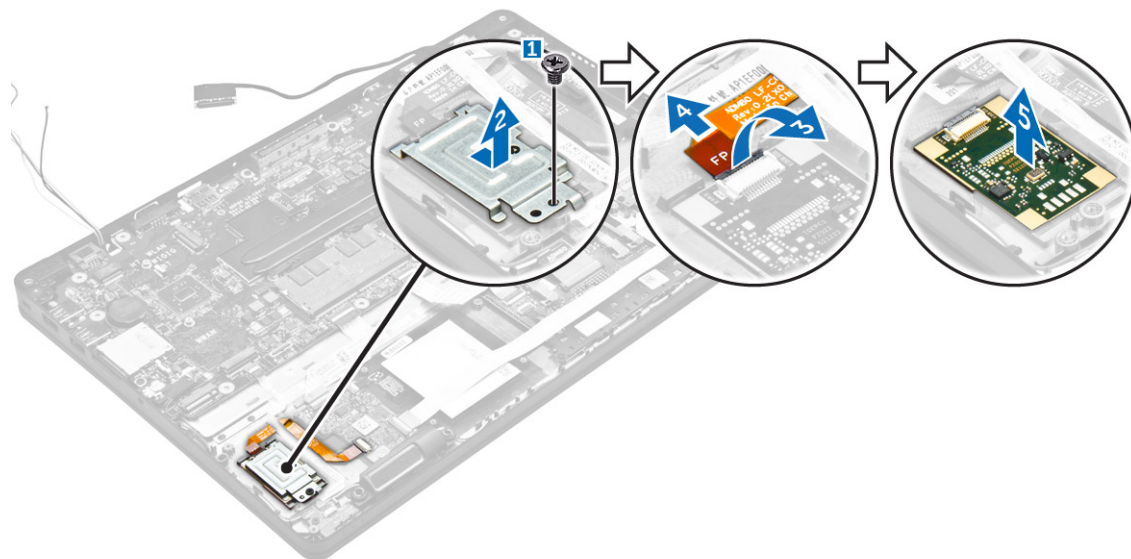
Instaliranje opcionalne table čitača SmartCard kartice

1. Umetnite tablu čitača SmartCard kartice u slot na računaru.
2. Pritegnite zavrtnje da biste učvrstili tablu čitača SmartCardkartice za računar.
3. Povežite kabl čitača SmartCard kartice sa konektorom na USH ploči.
4. Instalirajte:
 - a. [pričvrtni ram](#)
 - b. [sklop čvrstog diska](#) ili [M.2 SSD](#) ili [PCIe SSD](#)
 - c. [bateriju](#)
 - d. [poklopac osnove](#)
5. Sledite proceduru u odeljku [Posle rada u unutrašnjosti računara](#).

Uklanjanje opcionalne table čitača otiska prsta

1. Sledite proceduru u odeljku [Pre rada u unutrašnjosti računara](#).
2. Uklonite:
 - a. [poklopac osnove](#)
 - b. [bateriju](#)
 - c. [sklop čvrstog diska](#) ili [M.2 SSD](#) ili [PCIe SSD](#)
 - d. [pričvrtni ram](#)
 - e. [WLAN karticu](#)
 - f. [WWAN karticu](#)
3. Da biste uklonili tablu čitača otiska prsta:

- a. Uklonite zavrtnanj da biste oslobodili metalni nosač kojim je tabla čitača otiska prsta pričvršćena za računar [1].
- b. Podignite metalni nosač i izvadite ga iz računara [2].
- c. Odspojite kabl čitača otiska prsta sa table čitača otiska prsta [3] [4].
- d. Podignite tablu čitača otiska prsta iz računara [5].



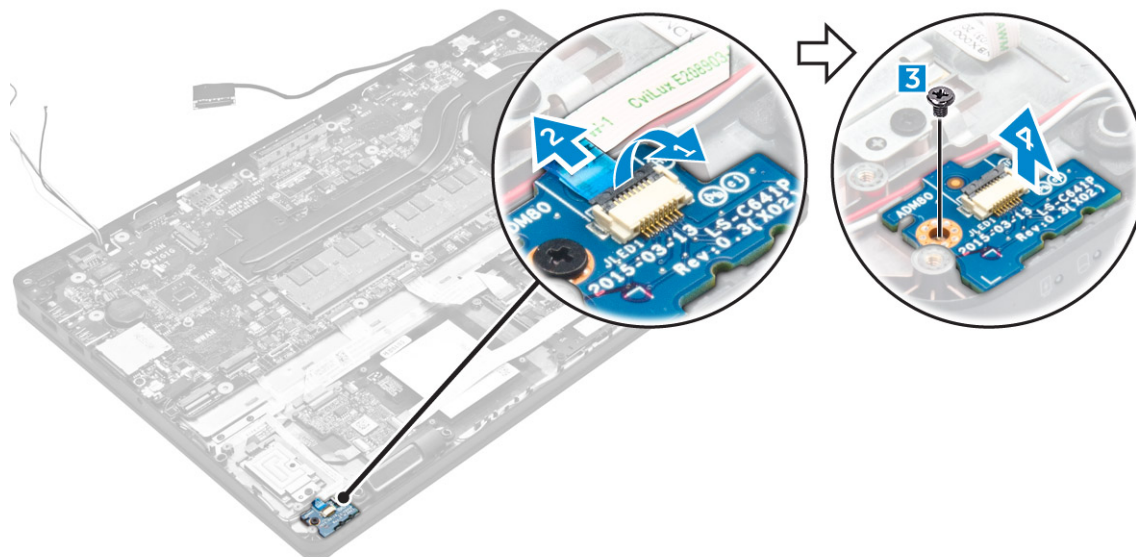
Instaliranje opcionalne table čitača otiska prsta

1. Umetnite tablu čitača otiska prsta u slot na računaru.
2. Povežite kabl čitača otiska prsta sa tablom čitača otiska prsta.
3. Postavite metalni nosač na tablu čitača otiska prsta i pritegnite zavrtnanj da biste fiksirali tablu čitača otiska prsta.
4. Instalirajte:
 - a. [sklop čvrstog diska](#) ili [M.2 SSD](#) ili [PCIe SSD](#)
 - b. [pričvrtni ram](#)
 - c. [WLAN karticu](#)
 - d. [WWAN karticu](#)
 - e. [bateriju](#)
 - f. [poklopac osnove](#)
5. Sledite proceduru u odeljku [Posle rada u unutrašnjosti sistema](#).

Uklanjanje LED ploče

1. Sledite proceduru u odeljku [Pre rada u unutrašnjosti računara](#).
2. Uklonite:
 - a. [poklopac osnove](#)
 - b. [bateriju](#)
 - c. [sklop čvrstog diska](#) ili [M.2 SSD](#) ili [PCIe SSD](#)
 - d. [pričvrtni ram](#)
3. Da biste uklonili LED ploču:

- a. Odspojite kabl LED ploče iz konektora na LED ploči [1, 2].
- b. Uklonite zavrtnanj koji učvršćuje LED tablu za računar [3].
- c. Uklonite LED ploču sa računara [4].



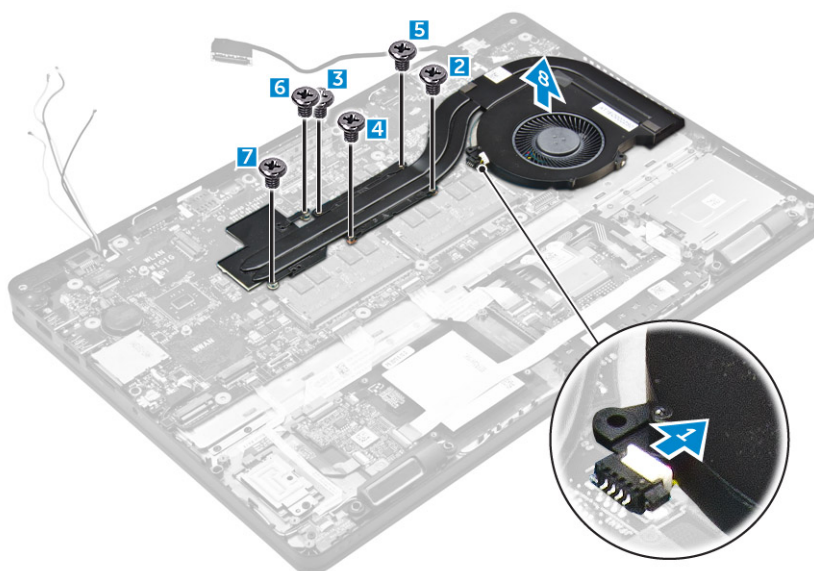
Instaliranje LED ploče

1. Umetnite LED ploču u slot na računaru.
2. Pritegnite zavrtnanj koji učvršćuje LED ploču za računar.
3. Povežite kabl LED ploče sa konektorom na LED ploči.
4. Instalirajte:
 - a. [pričvrtni ram](#)
 - b. [sklop čvrstog diska](#) ili [M.2 SSD](#) ili [PCIe SSD](#)
 - c. [bateriju](#)
 - d. [poklopac osnove](#)
5. Sledite proceduru u odeljku [Posle rada u unutrašnjosti računara](#).

Uklanjanje sklopa rashladnog elementa

1. Sledite proceduru u odeljku [Pre rada u unutrašnjosti računara](#).
2. Uklonite:
 - a. [poklopac osnove](#)
 - b. [bateriju](#)
 - c. [sklop čvrstog diska](#) ili [M.2 SSD](#) ili [PCIe SSD](#)
 - d. [WLAN](#)
 - e. [WWAN](#)
 - f. [pričvrtni ram](#)
3. Uklonite rashladni element:
 - a. Odspojite kabl ventilatora [1].
 - b. Uklonite zavrtnje kojima je sklop rashladnog elementa pričvršćen za matičnu ploču [2, 3, 4, 5, 6, 7].

- c. Podignite i odvojite sklop rashladnog elementa od matične ploče [8].

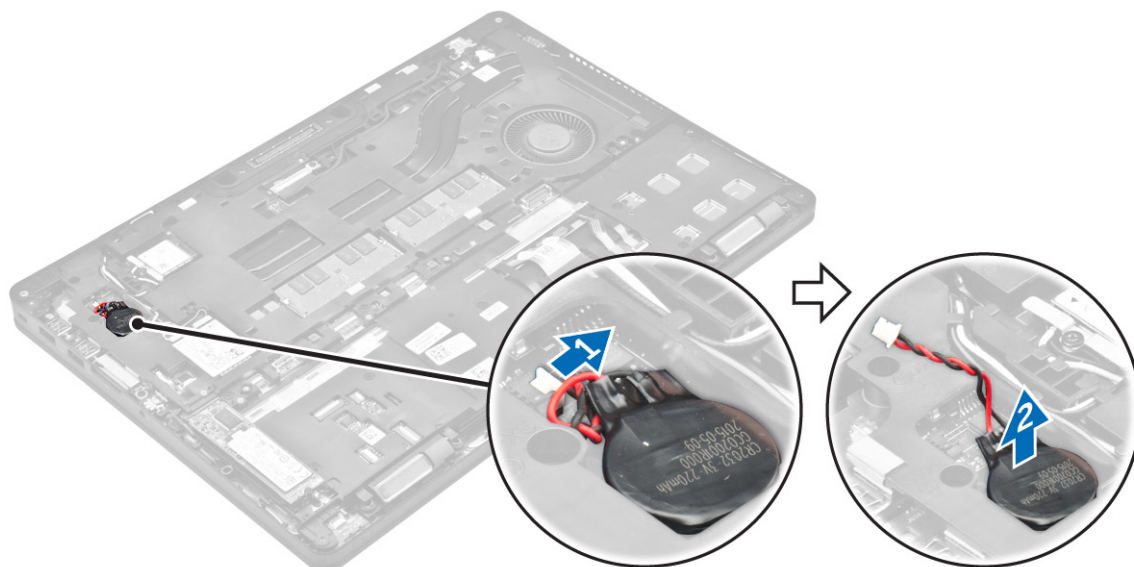


Instaliranje sklopa rashladnog elementa

1. Postavite sklop rashladnog elementa na matičnu ploču i poravnajte sa držačima zavrtnjeva.
2. Pritegnite zavrtnje da biste učvrstili sklop rashladnog elementa na matičnu ploču.
3. Povežite kabl ventilatora sa konektorom na matičnoj ploči.
4. Instalirajte:
 - a. [pričvrtni ram](#)
 - b. [WWAN](#)
 - c. [WLAN](#)
 - d. [sklop čvrstog diska](#) ili [M.2 SSD](#) ili [PCIe SSD](#)
 - e. [bateriju](#)
 - f. [poklopac osnove](#)
5. Sledite proceduru u odeljku [Posle rada u unutrašnjosti računara](#).

Uklanjanje dugmaste baterije

1. Sledite proceduru u odeljku [Pre rada u unutrašnjosti računara](#).
2. Uklonite:
 - a. [poklopac osnove](#)
 - b. [bateriju](#)
3. Da biste uklonili dugmastu bateriju:
 - a. Odspojite kabl dugmaste baterije iz konektora na matičnoj ploči [1].
 - b. Odignite dugmastu bateriju da biste je oslobodili od lepljive trake i uklonite je sa matične ploče [2].

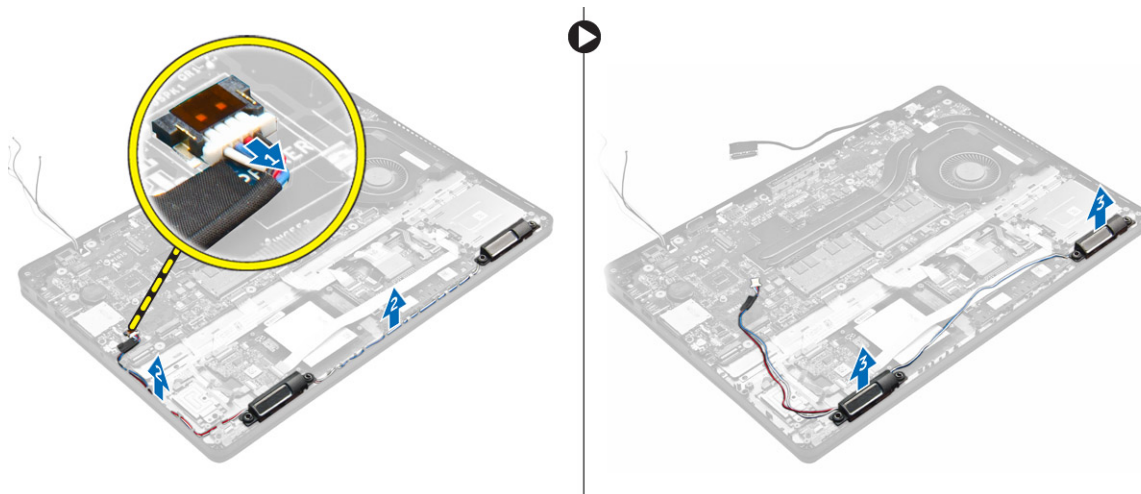


Instaliranje dugmaste baterije

1. Postavite dugmastu bateriju u ležište na matičnoj ploči.
2. Povežite kabl dugmaste baterije sa konektorom na matičnoj ploči.
3. Instalirajte:
 - a. [bateriju](#)
 - b. [poklopac osnove](#)
4. Sledite proceduru u odeljku [Posle rada u unutrašnjosti računara](#).

Uklanjanje zvučnika

1. Sledite proceduru u odeljku [Pre rada u unutrašnjosti računara](#).
2. Uklonite:
 - a. [poklopac osnove](#)
 - b. [bateriju](#)
 - c. [memorijski modul](#)
 - d. [sklop čvrstog diska](#) ili [M.2 SSD](#) ili [PCIe SSD](#)
 - e. [pričvrtni ram](#)
3. Da biste uklonili zvučnik:
 - a. Odsvojite kabl zvučnika [1].
 - b. Odsvojite kabl LED ploče sa LED ploče.
 - c. Izvucite kablove iz pričvrtnih spona na računaru [2].
 - d. Podignite i uklonite zvučnike iz računara [3].

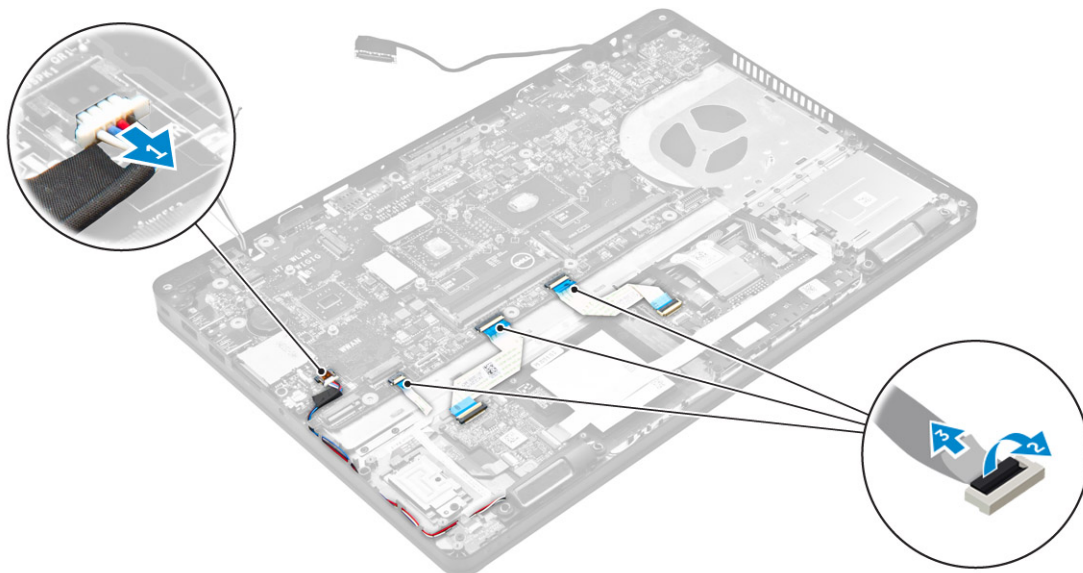


Instaliranje zvučnika

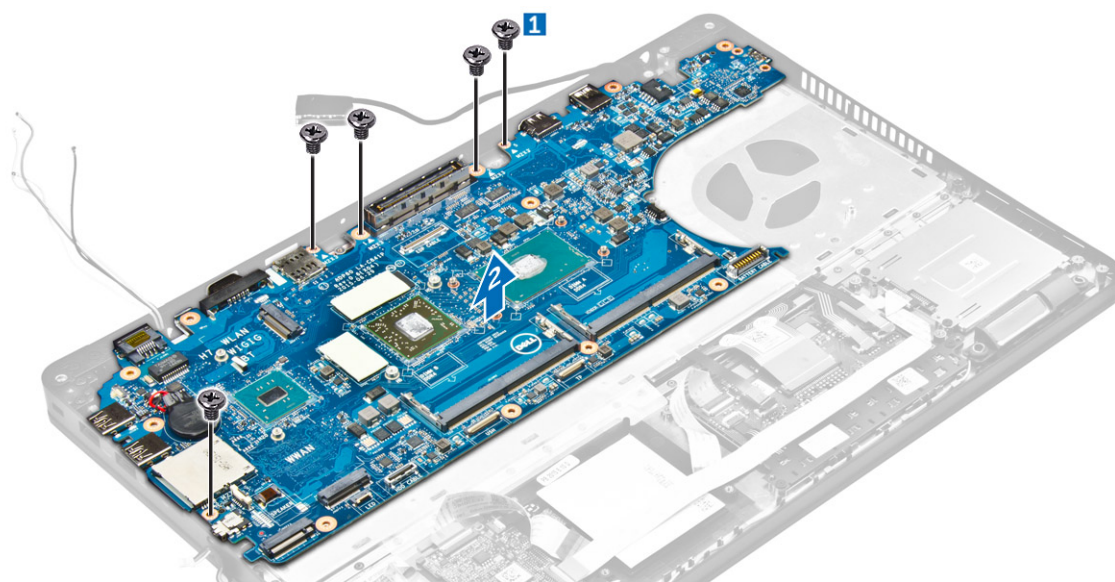
1. Postavite zvučnike u slotove na računaru.
2. Provucite kabl zvučnika kroz pričvrstne spone u kanalu za usmeravanje.
3. Povežite kabl zvučnika sa konektorom na matičnoj ploči.
4. Instalirajte:
 - a. [pričvrstni ram](#)
 - b. [WLAN](#)
 - c. [WWAN](#)
 - d. [sklop čvrstog diska](#) ili [M.2 SSD](#) ili [PCIe SSD](#)
 - e. [bateriju](#)
 - f. [poklopac osnove](#)
5. Sledite proceduru u odeljku [Posle rada u unutrašnjosti računara](#).

Uklanjanje matične ploče

1. Sledite proceduru u odeljku [Pre rada u unutrašnjosti računara](#).
2. Uklonite:
 - a. [poklopac osnove](#)
 - b. [bateriju](#)
 - c. [memorijski modul](#)
 - d. [sklop čvrstog diska](#) ili [M.2 SSD](#) ili [PCIe SSD](#)
 - e. [WLAN karticu](#)
 - f. [WWAN karticu](#)
 - g. [tastaturu](#)
 - h. [pričvrstni ram](#)
 - i. [port konektora za napajanje](#)
3. Odspojite kablove zvučnika [1], kablove table osetljive na dodir i matične ploče [2, 3] sa matične ploče.



4. Da biste uklonili matičnu ploču:
 - a. Uklonite zavrtnje kojima je matična ploča pričvršćena za kućište [1].
 - b. Gurnite matičnu ploču da biste odvojili konektore iz slotova na zadnjem delu računara.
 - c. Podignite matičnu ploču iz računara [2].




Instaliranje matične ploče

1. Poravnajte matičnu ploču sa držačima zavrtnjeva na računaru.
2. Pritegnite zavrtnje da biste fiksirali matičnu ploču za računar.
3. Povežite kabl zvučnika na odgovarajući konektor na matičnoj ploči i provucite kabl kroz kanale za usmeravanje.
4. Povežite kabl zvučnika, kabl konektora za napajanje i kabl dugmaste baterije sa konektorima na matičnoj ploči:

5. Instalirajte:
 - a. [port konektora za napajanje](#)
 - b. [WLAN](#)
 - c. [sklop rashladnog elementa](#)
 - d. [WWAN](#)
 - e. [pričvrtni ram](#)
 - f. [sklop čvrstog diska](#) ili [M.2 SSD](#) ili [PCIe SSD](#)
 - g. [tastaturu](#)
 - h. [memorijski modul](#)
 - i. [bateriju](#)
 - j. [poklopac osnove](#)
6. Sledite proceduru u odeljku [Posle rada u unutrašnjosti računara](#).

Opcije programa za podešavanje sistema


 **NAPOMENA:** U zavisnosti od računara i instaliranih uređaja, stavke navedene u ovom odeljku mogu, ali ne moraju da se pojavljuju.

Sekvenca pokretanja sistema

Sekvenca pokretanja sistema omogućava da premostite redosled uređaja za pokretanje sistema utvrđen u programu za podešavanje sistema i sistem pokrenete direktno sa željenog uređaja (na primer: optički disk ili tvrdi disk). Tokom samoispitavanja pri uključenju napajanja (eng. Power-on Self Test - POST), kada se pojavi logotip Dell, možete da:

- Pristupite programu za podešavanje sistema (System Setup) pritiskom na taster F2
- Pozovete meni za jedno pokretanje sistema pritiskom na taster F12

Meni za jedno pokretanje sistema prikazuje uređaje sa kojih možete da izvršite podizanje sistema, uključujući opciju dijagnostike. Opcije menija za pokretanje sistema su:

- Removable Drive (Zamenljivi disk) (ako je dostupno)
- STXXXX Drive (STXXXX disk)
 -  **NAPOMENA:** XXX označava broj SATA disk jedinice.
- Optička disk jedinica
- Dijagnostika

 **NAPOMENA:** Ako izaberete opciju **Diagnostics (Dijagnostika)** prikazaće se ekran **ePSA diagnostics (ePSA dijagnostika)**.

Ekran sa sekvencom pokretanja sistema takođe prikazuje opciju za pristupanje ekranu programa za podešavanje sistema (System Setup).

Tasteri za navigaciju

Sledeća tabela prikazuje tastere za navigaciju programa za podešavanje sistema.



 **NAPOMENA:** Kod najvećeg broja opcija programa za podešavanje sistema promene koje vršite se snimaju ali ne postaju aktivne dok ponovo ne pokrenete sistem.

Tabela 1. Tasteri za navigaciju

Tasteri	Navigacija
Strelica gore	Prelazak na prethodno polje.
Strelica dole	Prelazak na sledeće polje.

Tasteri	Navigacija
Enter	Omogućava izbor vrednosti u izabranom polju (ako je primenljivo) ili praćenje linka u polju.
Razmaknica	Proširuje ili smanjuje padajuću listu, ako je primenljivo.
Tab	Prelazak na sledeću oblast izbora.
	 NAPOMENA: Samo za standardne grafičke pregledače.
Esc	Prelazak na prethodnu stranu tokom pregleda glavnog ekrana. Pritiskom na Esc na glavnom ekranu prikazuje se poruka da morate da sačuvate sve nesačuvane promene i ponovo pokreće sistem.
F1	Prikaz datoteke pomoći programa za podešavanje sistema (System Setup).

Pregled programa za podešavanje sistema (System Setup)

Program System Setup omogućava:


- promenu informacija za konfiguraciju sistema nakon dodavanja, zamene ili uklanjanja hardvera na računaru.
- postavljanje ili promenu opcija koje bira korisnik, kao što je lozinka korisnika.
- čitanje trenutne memorije ili postavljanje tipa instaliranog čvrstog diska.

Pre korišćenja programa za podešavanje sistema (System Setup), preporučuje se da zapišete informacije na ekranu programa za podešavanje sistema (System Setup) za naknadnu upotrebu.

 **OPREZ:** Osim ako niste stručan korisnik računara, nemojte menjati postavke ovog programa. Određene promene mogu uzrokovati nepravilan rad vašeg računara.

Pristupanje programu za podešavanje sistema (System Setup)

1. Uključite (ili restartujte) vaš računar.
2. Kada se pojavi beli Dell logotip, odmah pritisnite taster F2.
Prikazuje se stranica System Setup (Podešavanje sistema).

 **NAPOMENA:** Ako čekate predugo i pojavi se logotip operativnog sistema, sačekajte da se prikaže radna površina. Zatim, isključite ili ponovo pokrenite računar i pokušajte ponovo.

 **NAPOMENA:** Kada se pojavi Dell logotip možete i da pritisnete taster F12 i izaberete **BIOS setup (Podešavanje BIOS-a)**.

Opšte opcije ekrana

U ovom odeljku se navode osnovne hardverske karakteristike vašeg računara.

Opcija	Opis
Informacije o sistemu	<ul style="list-style-type: none"> • System Information (Informacije o sistemu): prikazuje verziju BIOS-a, servisnu oznaku, oznaku dela, datum kupovine, datum proizvodnje i kôd za brzi servis.

Opcija	Opis
	<ul style="list-style-type: none"> • Memory Information (Informacije o memoriji): prikazuje Memory Installed (Instalirana memorija), Memory Available (Dostupna memorija), Memory Speed (Brzina memorije), Memory Channels Mode (Režim memorijskih kanala), Memory Technology (Tehnologija memorije), DIMM A Size (Veličina DIMM A) i DIMM B Size (Veličina DIMM B). • Processor Information (Informacije o procesoru): prikazuje Processor Type (Tip procesora), Core Count (Broj jezgara), Processor ID (ID procesora), Current Clock Speed (Trenutna brzina takta), Minimum Clock Speed (Minimalna brzina takta), Maximum Clock Speed (Maksimalna brzina takta), Processor L2 Cache (L2 keš procesora), Processor L3 Cache (L3 keš procesora), HT Capable (HT sposobnost) i 64-Bit Technology (64-bitna tehnologija). • Device Information (Informacije o uređaju): prikazuje Primary Hard Drive (Primarni čvrsti disk), SATA-0, M.2PCIe SSD-0, Dock eSATA Device (Sistemski eSATA uređaj), LOM MAC Address (LOM MAC adresa), Video Controller (Video kontroler), Video BIOS Version (Video BIOS verzija), Video Memory (Video memorija), Panel Type (Tip table), Native Resolution (Originalna rezolucija), Audio Controller (Audio kontroler), WiFi Device (Wi-Fi uređaj), WiGig Device (WiGig uređaj), Cellular Device (Mobilni uređaj), Bluetooth Device (Bluetooth uređaj).
Battery Information	Prikazuje status baterije i tip AC adaptera povezanog na računar.
Boot Sequence	<p>Boot Sequence Omogućava definisanje redosleda po kojem računar pokušava da pronađe operativni sistem. Opcije su:</p> <ul style="list-style-type: none"> • Windows Boot Manager • UEFI: Detalji o čvrstom disku <p>Boot List Options Omogućava promenu opcija liste za pokretanje sistema:</p> <ul style="list-style-type: none"> • Legacy (Zastarelo) • UEFI (podrazumevano omogućeno)
Advanced Boot Options	Ova opcija omogućava učitavanje ROM memorije prethodnih verzija. Podrazumevano je onemogućena opcija Enable Legacy Option ROMs (Omogućiti ROM memorije prethodnih verzija) .
Date/Time	Omogućava promenu datuma i vremena.

Opcije ekrana za konfiguraciju sistema

Opcija	Opis
Integrated NIC	<p>Omogućava konfiguraciju integrisanog mrežnog kontrolera. Opcije su:</p> <ul style="list-style-type: none"> • Disabled (Onemogućeno) • Enabled (Omogućeno) • Enabled w/PXE (Omogućen sa PXE): Ova opcija je podrazumevano omogućena.

Opcija	Opis
Parallel Port	<p>Omogućava konfiguraciju paralelnog porta na priključnoj stanici. Opcije su:</p> <ul style="list-style-type: none"> • Disabled (Onemogućeno) • AT: Ova opcija je podrazumevano omogućena. • PS2 • ECP
Serial Port	<p>Omogućava konfiguraciju integrisanog serijskog porta. Opcije su:</p> <ul style="list-style-type: none"> • Disabled (Onemogućeno) • COM1: Ova opcija je podrazumevano omogućena. • COM2 • COM3 • COM4
SATA Operation	<p>Omogućava konfiguraciju kontrolera ugrađenog SATA čvrstog diska. Opcije su:</p> <ul style="list-style-type: none"> • Disabled (Onemogućeno) • AHCI • RAID: Ova opcija je podrazumevano omogućena.
Drives	<p>Omogućava vam da konfigurirate SATA disk jedinice na ploči. Sve disk jedinice su podrazumevano omogućene. opcije su sledeće:</p> <ul style="list-style-type: none"> • SATA-0 • SATA-1 • SATA-2 • M.2 PCIe SSD-0
SMART Reporting	<p>U ovom polju možete izabrati da li će se poruke o greškama na čvrstom disku za integrisane uređaje prijavljivati pri pokretanju sistema. Ova tehnologija predstavlja deo SMART (Tehnologija za samonadzor, analizu i kreiranje izveštaja) specifikacije. Ova opcija je podrazumevano onemogućena.</p> <ul style="list-style-type: none"> • Enable SMART Reporting (Omogućavanje SMART izveštavanja)
USB/Thunderbolt Configuration	<p>Ovo je opcionalna funkcija.</p> <p>Ovo polje konfiguriše integrisani USB kontroler. Ako je omogućena opcije Boot Support (Podrška za pokretanje), sistem se može pokrenuti sa bilo kog USB uređaja za masovno skladištenje (HDD, memorijski stik, flopi disk).</p> <p>Ako je USB port omogućen, uređaj povezan na ovaj port je omogućen i dostupan za OS.</p> <p>Ako je USB port onemogućen, OS ne može da vidi nijedan uređaj povezan za ovaj port.</p>

Opcija

Opis

Opcije su:

- Enable USB Boot Support (Omogući podršku za USB pokretanje) (podrazumevano omogućeno)
- Enable External USB Port (Omogući spoljašnji USB port) (podrazumevano omogućeno)
- Enable Thunderbolt Port (Omogući Thunderbolt port) (podrazumevano omogućeno).
- Enable Thunderbolt Boot Support (Omogući podršku za Thunderbolt pokretanje). Ovo je opcionalna funkcija.
- Always Allows Dell Docks (Uvek dozvoli Dell bazne stanice). Ovo je opcionalna funkcija.
- Enable Thunderbolt (and PCIe behind TBT) Pre-boot (Omogući Thunderbolt (i PCIe posle TBT) predpokretanje)



NAPOMENA: USB tastatura i miš uvek rade u okviru BIOS konfiguracije nezavisno od ovih postavki.

USB PowerShare

U ovom polju se konfigurise ponašanje funkcije USB PowerShare. Ova opcija omogućava punjenje eksternih uređaja pomoću uskladištene energije baterije sistema preko USB PowerShare porta.

Audio

Ovo polje omogućava ili onemogućava integrisani audio kontroler. Podrazumevano je izabrana opcija **Enable Audio (Omogući audio)**. Opcije su:

- Enable Microphone (Omogući mikrofoni) (podrazumevano omogućeno)
- Enable Internal Speaker (Omogući interni zvučnik) (podrazumevano omogućeno)

Keyboard Illumination

Ovo polje omogućava da izaberete režim rada funkcije osvetljenja tastature. Nivo svetline tastature se može podesiti od 0% do 100%. Opcije su:

- Disabled (Onemogućeno)
- Dim (Prigušeno)
- Bright (Jarko) (podrazumevano omogućeno)

Keyboard Backlight with AC

Ova opcija ne utiče na funkciju glavnog osvetljenja tastature. Osvetljenje tastature će nastaviti da podržava različite nivoe osvetljenja. Ovo polje ima uticaja kada je omogućeno pozadinsko osvetljenje.

Touchscreen

Ova opcija omogućava aktiviranje ili deaktiviranje ekrana osetljivog na dodir.


Unobtrusive Mode

Ova opcija, kada je omogućena, uz pritisak na tastere Fn+F7 isključuje sva svetla i zvuke u sistemu. Za nastavak normalnog rada, ponovo pritisnite Fn+F7. Ova opcija je podrazumevano onemogućena.

Miscellaneous Devices


Omogućava uključivanje ili isključivanje sledećih uređaja:

- Enable Camera (Omogući kameru) (podrazumevano omogućeno)
- SD Card Read Only (Samo čitanje SD kartice)
- Enable Hard Drive Free Fall Protection (Omogući zaštitu čvrstog diska od pada) (podrazumevano omogućeno)






Opcija	Opis
	<ul style="list-style-type: none"> • Enable Media Card (Omogući medijsku karticu) • Disable Media Card (Onemogući medijsku karticu) <p> NAPOMENA: Svi uređaji su podrazumevano omogućeni.</p>


Opcije video ekrana

Opcija	Opis
LCD Brightness	Omogućava postavljanje osvetljenosti ekrana u zavisnosti od izvora napajanja (On Battery (Baterija) i On AC (Naizmjenična struja)).

 **NAPOMENA:** Postavka za video biće vidljiva samo kada je video kartica instalirana na sistemu.


Opcije ekrana bezbednosti

Opcija	Opis
Admin Password	<p>Omogućava postavljanje, promenu ili brisanje lozinke administratora (admin).</p> <p> NAPOMENA: Administratorsku lozinku morate da podesite pre podešavanje lozinke za sistem ili hardver. Brisanjem administratorske lozinke automatski se briše sistemski lozinka i lozinka čvrstog diska.</p> <p> NAPOMENA: Uspešno promenjene lozinke su odmah aktivne.</p> <p>Podrazumevana postavka: Not set (Nije podešena)</p>
System Password	<p>Omogućava postavljanje, promenu ili brisanje lozinke sistema.</p> <p> NAPOMENA: Uspešno promenjene lozinke su odmah aktivne.</p> <p>Podrazumevana postavka: Not set (Nije podešena)</p>
Mini Card SSD Password	<p>Omogućava da podesite, promenite ili izbrišete SSD lozinku za mini karticu.</p> <p> NAPOMENA: Uspešno promenjene lozinke su odmah aktivne.</p> <p>Podrazumevana postavka: Not set (Nije podešena)</p>
Strong Password	<p>Omogućava vam da podesite opciju da uvek postavljate sigurne lozinke.</p> <p>Podrazumevana postavka: Nije izabrana opcija Enable Strong Password (Omogući sigurnu lozinku).</p> <p> NAPOMENA: Ukoliko je omogućena sigurna lozinka, administratorska i sistemski lozinka moraju da sadrže najmanje jedno veliko slovo, jedno malo slovo i mora da bude najmanje 8 znakova dugačka.</p>

Opcija	Opis
Password Configuration	Omogućava da odredite minimalnu i maksimalnu dužinu administratorske i sistemske lozinke.
Password Bypass	<p>Dozvoljava vam da omogućite ili onemogućite dozvolu za premošćavanje lozinke sistema i unutrašnjeg čvrstog diska kada su one postavljene. Opcije su:</p> <ul style="list-style-type: none"> • Disabled (Onemogućeno) • Reboot bypass (Ponovo pokreni premošćavanje) <p>Podrazumevana postavka: Disabled (Onemogućeno)</p>
Password Change	<p>Dozvoljava vam da omogućite ili onemogućite dozvolu za promenu lozinke sistema i čvrstog diska kada je postavljena administratorska lozinka.</p> <p>Podrazumevana postavka: izabrano je Allow Non-Admin Password Changes (Dozvoli promene neadministratorske lozinke).</p>
Non-Admin Setup Changes	Omogućava da utvrdite da li su promene opcija podešavanja dozvoljene kada je postavljena administratorska lozinka. Ako su onemogućene, opcije podešavanja su zaključane putem administratorske lozinke.
TPM 1.2 Security	<p>Omogućava da omogućite Trusted Platform Module (TPM) tokom POST rutine. Opcije su:</p> <ul style="list-style-type: none"> • TPM On (TPM uključen) (podrazumevano omogućeno) • Clear (Brisanje) • PPI Bypass for Enabled Commands (Premošćavanje PPI za omogućene naredbe) • PPI Bypass for Enabled Commands (Premošćavanje PPI za onemogućene naredbe) • Disabled (Onemogućeno) • Enabled (Omogućeno)
Computrace	<p>Omogućava vam da uključite ili isključite opcionalni Computrace softver. Opcije su:</p> <ul style="list-style-type: none"> • Deactivate (Deaktiviraj) • Disable (Onemogući) • Activate (Aktiviraj) <p> NAPOMENA: Opcije Activate (Aktiviraj) i Disable (Onemogući) trajno aktiviraju ili isključuju funkciju i naknadne promene neće biti dozvoljene</p> <p>Podrazumevana postavka: Deactivate (Deaktiviraj)</p>
CPU XD Support	Dozvoljava vam da omogućite ili onemogućite Execute Disable režim procesora. Enable CPU XD Support (Omogući podršku za CPU XD)(podrazumevano)
OROM Keyboard Access	Omogućava da podesite opciju za ulazak u ekrane za Option ROM Configuration pomoću brzih tastera prilikom pokretanja sistema. Opcije su:

Opcija	<p>Opis</p> <ul style="list-style-type: none"> • Enable (Omogući) • One Time Enable (Omogući jednom) • Disable (Onemogući) <p>Podrazumevana postavka: Enable (Omogući)</p>
Admin Setup Lockout	<p>Omogućava vam da sprečite da korisnici ulaze u podešavanje kada je postavljena administratorska lozinka.</p> <p>Podrazumevana postavka: nije izabrano Enable Admin Setup Lockout (Omogući zaključavanje podešavanja).</p>

Opcije ekrana za bezbedno pokretanje sistema

Opcija	Opis
Secure Boot Enable	<p>Ova opcija omogućava ili onemogućava funkciju Secure Boot (Bezbedno pokretanje sistema).</p> <ul style="list-style-type: none"> • Disabled (Onemogućeno) • Enabled (Omogućeno) <p>Podrazumevana postavka: Enabled (Omogućeno).</p>
Expert Key Management	<p>Dozvoljava manipulaciju bazama podataka sa bezbednosnim ključem samo ako je sistem u prilagođenom režimu. Opcija Enable Custom Mode (Omogući prilagođeni režim) je podrazumevano onemogućena. Opcije su:</p> <ul style="list-style-type: none"> • PK • KEK • db • dbx <p>Ako omogućite Custom Mode (Prilagođeni režim), prikazuju se važeće opcije za PK, KEK, db i dbx. Opcije su:</p> <ul style="list-style-type: none"> • Save to File (Sačuvaj u datoteku) — Sprema ključ u datoteku koju bira korisnik • Replace from File (Zameni iz datoteke) — Menja trenutni ključ ključem iz datoteke koju bira korisnik • Append from File (Dodaj iz datoteke) — Dodaje ključ u trenutnu bazu podataka iz datoteke koju bira korisnik • Delete (Izbriši) — Briše izabrani ključ • Reset All Keys (Resetuj sve ključeve) — Resetuje na podrazumevanu postavku • Delete All Keys (Izbriši sve ključeve) — Briše sve ključeve <p> NAPOMENA: Ako onemogućite Custom Mode (Prilagođeni režim) sve izvršene promene biće obrisane i ključevi će se vratiti na podrazumevane postavke.</p>

Opcije ekrana za proširenja Intel softverske zaštite


Opcija	Opis
Intel SGX Enable	<p>Ovo polje definiše da morate omogućiti bezbedno okruženje za izvršavanje koda/čuvanje osetljivih informacija u kontekstu glavnog OS-a. Opcije su:</p> <ul style="list-style-type: none">• Disabled (Onemogućeno)• Enabled (Omogućeno) <p>Podrazumevana postavka: Disabled (Onemogućeno)</p>
Enclave Memory Size	<p>Ova opcija podešava veličinu SGX privatne rezervne memorije. Opcije su:</p> <ul style="list-style-type: none">• 32 MB• 64 MB• 128 MB

Opcije ekrana performansi

Opcija	Opis
Multi Core Support	<p>U ovom polju se definiše da li će za proces biti aktivirano jedno ili sva jezgra. Performanse nekih aplikacija će se poboljšati uz dodatna jezgra. Ova opcija je podrazumevano omogućena. Dozvoljava vam da omogućite ili onemogućite višejezgarnu podršku za procesor. Instalirani procesor podržava dva jezgra. Ako omogućite podršku za više jezgara, biće omogućena dva jezgra. Ako onemogućite podršku za više jezgara, biće omogućeno jedno jezgro.</p> <ul style="list-style-type: none">• Enable Multi Core Support (Omogući podršku više jezgara) <p>Podrazumevana postavka: Ova opcija je omogućena.</p>
Intel SpeedStep	<p>Dozvoljava vam da omogućite ili onemogućite Intel SpeedStep funkciju.</p> <ul style="list-style-type: none">• Enable Intel SpeedStep (Omogući Intel SpeedStep) <p>Podrazumevana postavka: Ova opcija je omogućena.</p>
C-States Control	<p>Dozvoljava vam da omogućite ili onemogućite dodatna stanja mirovanja procesora.</p> <ul style="list-style-type: none">• C states (C stanja) <p>Podrazumevana postavka: Ova opcija je omogućena.</p>
Intel TurboBoost	<p>Dozvoljava vam da omogućite ili onemogućite Intel TurboBoost režim procesora.</p> <ul style="list-style-type: none">• Enable Intel TurboBoost (Omogući Intel TurboBoost)

Opcija	Opis
	Podrazumevana postavka: Ova opcija je omogućena.
Hyper-Thread Control	<p>Dozvoljava vam da omogućite ili onemogućite Hyper-Threading tehnologiju u procesoru.</p> <ul style="list-style-type: none"> • Disabled (Onemogućeno) • Enabled (Omogućeno) <p>Podrazumevana postavka: Enabled (Omogućeno).</p>


Opcije ekrana za upravljanje energijom

Opcija	Opis
AC Behavior	<p>Omogućava da omogućite ili onemogućite opciju automatskog uključivanja računara kada je AC adapter povezan.</p> <p>Podrazumevana postavka: nije izabrano Wake on AC (Aktiviraj pri AC).</p>
Auto On Time	<p>Omogućava postavljanje vremena za automatsko uključenje računara. Opcije su:</p> <ul style="list-style-type: none"> • Disabled (Onemogućeno) • Every Day (Svakog dana) • Weekdays (Radnim danima) • Select Days (Izabranim danima) <p>Podrazumevana postavka: Disabled (Onemogućeno)</p>
USB Wake Support	<p>Omogućava da uključite mogućnost pokretanja sistema iz stanja pripravnosti pomoću USB uređaja.</p> <p> NAPOMENA: Ova funkcija je aktivna samo kada je povezan AC adapter za napajanje. Ako je AC adapter za napajanje uklonjen u stanju pripravnosti, podešavanje sistema će isključiti napajanje svih USB portova kako bi se sačuvala energija baterije.</p> <ul style="list-style-type: none"> • Enable USB Wake Support (Omogući podršku USB pokretanja) <p>Podrazumevana postavka: Opcija je onemogućena.</p>
Wireless Radio Control	<p>Omogućava da omogućite ili onemogućite funkciju koja automatski prebacuje sa žičane na bežičnu mrežu i obrnuto, nezavisno od fizičke veze.</p> <ul style="list-style-type: none"> • Control WLAN Radio (Kontrola WLAN radija) • Control WWAN Radio (Kontrola WWAN radija) <p>Podrazumevana postavka: Opcija je onemogućena.</p>

Opcija	Opis
Wake on LAN/ WLAN	<p>Omogućava da omogućite ili onemogućite funkciju koja napaja računar iz neaktivnog stanja kada se aktivira signalom LAN mreže.</p> <ul style="list-style-type: none"> • Disabled (Onemogućeno) • LAN Only (Samo LAN) • WLAN Only (Samo WLAN) • LAN or WLAN (LAN ili WLAN) <p>Podrazumevana postavka: Disabled (Onemogućeno)</p>
Block Sleep	<p>Ova opcija omogućava blokiranje ulaska u stanje spavanja (stanje S3) u okruženju operativnog sistema.</p> <p>Block Sleep (S3 state) (Blokiranje spavanja (stanje S3))</p> <p>Podrazumevana postavka: Ova opcija je onemogućena</p>
Peak Shift	<p>Ova opcija omogućava minimizaciju potrošnje naizmjenične struje tokom perioda najveće potrošnje tokom dana. Nakon što omogućite ovu opciju, vaš sistem radi samo na baterijsko napajanje čak i ako je naizmjenično napajanje priključeno.</p>
Dock Support on Battery	<p>Ova opcija omogućava da koristite baznu stanicu kada mrežno (AC) napajanje nije povezano ali samo kada je kapacitet baterije veći od određenog procenta punjenja. Procentat se može promeniti u zavisnosti od baterije i platforme.</p> <ul style="list-style-type: none"> • Dock Support on Battery <p>Podrazumevana postavka: Disabled (Onemogućeno)</p>
Advanced Battery Charge Configuration	<p>Ova opcija omogućava maksimizaciju "zdravlja" baterije. Kada omogućite ovu opciju, vaš sistem koristi standardni algoritam punjenja i druge tehnike tokom neaktivnih sati u cilju unapređenja "zdravlja" baterije.</p> <p>Disabled (Onemogućeno)</p> <p>Podrazumevana postavka: Disabled (Onemogućeno)</p>
Primary Battery Charge Configuration	<p>Omogućava vam da izaberete režim punjenja baterije. Opcije su:</p> <ul style="list-style-type: none"> • Adaptive (Adaptivno) • Standard (Standardno) — potpuno punjenje baterije standardnom brzinom. • ExpressCharge (Brzo punjenje) — baterija se puni u kraćem periodu pomoću Dell-ove tehnologije brzog punjenja. Ova opcija je podrazumevano omogućena. • Primarily AC use (Primarno korišćenje AC) • Custom (Prilagođeno) <p>Ako je izabrana opcija Custom Charge (Prilagođeno punjenje), možete da konfigurirate i opcije Custom Charge Start (Početak prilagođenog punjenja) i Custom Charge Stop (Zaustavljanje prilagođenog punjenja).</p>

Opcija

Opis

-  **NAPOMENA:** Svi režimi punjenja ne moraju biti dostupni za sve baterije. Da biste omogućili ovu opciju, onemogućite opciju **Advanced Battery Charge Configuration (Napredna konfiguracija punjenja baterije)**.

Opcije ekrana za ponašanje POST procedure

Opcija

Opis


Adapter Warnings

Omogućava da omogućite ili onemogućite poruke upozorenja podešavanja sistema (BIOS) kada koristite određene adaptere napajanja.
Podrazumevana postavka: Enable Adapter Warnings (Omogući upozorenja za adapter)

Keypad (Embedded)

Omogućava da izaberete jedan ili dva načina da omogućite tastaturu koja je ugrađena u unutrašnju tastaturu.

- Fn Key Only (Samo Fn taster): ova opcija je podrazumevano omogućena.
- By Numlock (Putem Numlock)

-  **NAPOMENA:** Kada se program za podešavanje izvršava, ova opcija nema uticaja. Program za podešavanje funkcioniše samo u režimu "Samo Fn taster".

Mouse/Touchpad

Omogućava da definišete na koji način sistem obrađuje podatke od miša i table osetljive na dodir. Opcije su:

- Serial Mouse (Serijski miš)
- PS2 Mouse (PS2 miš)
- Touchpad/PS-2 Mouse (Tabla osetljiva na dodir/PS-2 miš): Ova opcija je podrazumevano omogućena.

Numlock Enable

Omogućava da omogućite Numlock opciju kada se računar pokreće.
Enable Network (Omogući mrežu). Ova opcija je podrazumevano omogućena.

Fn Key Emulation

Omogućava da podesite opciju kada se taster Scroll Lock koristi za simulaciju funkcije tastera Fn.
Enable Fn Key Emulation (Omogući emulaciju Fn tastera) (podrazumevano)

Fn Lock Options

Omogućava vam da kombinacije interventnih tastera Fn + Esc menjaju primarno ponašanje tastera F1–F12, između njihovih standardnih i sekundarnih funkcija. Ako ovu opciju onemogućite, nećete moći da dinamički menjate primarno ponašanje ovih tastera. Dostupne opcije su:

- Fn Lock (Zaključavanje Fn). Ova opcija je podrazumevano izabrana.
- Lock Mode Disable/Standard (Onemogući zaključani režim/Standardni)
- Lock Mode Enable/Secondary (Omogući zaključani režim/Sekundarni)


Opcija	Opis
MEBx Hotkey	Omogućava da odredite da li će funkcija MEBx interventnog tastera biti omogućena tokom pokretanja sistema. Podrazumevana postavka: Enable MEBx Hotkey (Omogući MEBx interventni taster)
Fastboot	Omogućava da ubrzate postupak pokretanja zaobilaženjem nekih kompatibilnih koraka. Opcije su: <ul style="list-style-type: none"> • Minimal (Minimalno) • Thorough (Detaljno) (podrazumevano) • Auto (Automatski)
Extended BIOS POST Time	Omogućava da kreirate dodatno odlaganje pre pokretanja sistema. Opcije su: <ul style="list-style-type: none"> • 0 seconds (0 sekundi). Ova opcija je podrazumevano omogućena. • 5 seconds (5 sekundi) • 10 seconds (10 sekundi)

Opcije ekrana za podršku virtualizaciji

Opcija	Opis
Virtualization	Omogućava da omogućite ili onemogućite Intel Virtualization tehnologiju. Enable Intel Virtualization Technology (Omogući Intel Virtualization tehnologiju) (podrazumevano).
VT for Direct I/O	Omogućava ili onemogućava da monitor virtuelne mašine (VMM) koristi dodatne hardverske mogućnosti koje obezbeđuje Intel® Virtualization tehnologija za direktni U/I. Enable VT for Direct I/O (Omogući VT za direktni U/I) - podrazumevano je omogućeno.
Trusted Execution	Ova opcija određuje da li mereni monitor virtuelne mašine (MVMM) može koristiti dodatne hardverske mogućnosti koje obezbeđuje tehnologija Intel Trusted Execution. TPM Virtualization tehnologija i Virtualization tehnologija za direktni U/I moraju biti omogućene da bi se ova funkcija koristila. Trusted Execution (Pouzdana izvršavanje) - podrazumevano onemogućeno.

Opcije ekrana bežične funkcije

Opcija	Opis
Wireless Switch	Omogućava da postavite bežične uređaje kojima se može upravljati putem prekidača za bežičnu mrežu. Opcije su:

Opcija	Opis
	<ul style="list-style-type: none"> • WWAN • GPS (na WWAN modulu) • WLAN/WiGig • Bluetooth <p>Sve opcije su podrazumevano omogućene.</p> <p> NAPOMENA: Za WLAN i WiGig, kontrole za aktiviranje ili deaktiviranje su povezane i ne mogu se nezavisno omogućiti ili onemogućiti.</p>
Wireless Device Enable	<p>Omogućava uključivanje ili isključivanje internih bežičnih uređaja:</p> <ul style="list-style-type: none"> • WWAN/GPS • WLAN/WiGig • Bluetooth <p>Sve opcije su podrazumevano omogućene.</p>

Opcije ekrana održavanja


Opcija	Opis
Service Tag	Prikazuje servisnu oznaku računara.
Asset Tag	Omogućava kreiranje oznake delova sistema ako oznaka nije već postavljena. Ova opcija nije podrazumevano postavljena.
BIOS Downgrade	Ovo polje kontroliše flešovanje fabričkog softvera sistema na prethodne verzije.
Data Wipe	<p>Ovo polje omogućava korisnicima da bezbedno brišu podatke sa internih memorijskih uređaja. U nastavku je data lista uređaja na koje ova opcija utiče:</p> <ul style="list-style-type: none"> • Internal HDD (Ugrađeni HDD) • Internal SSD (Ugrađeni SSD) • Internal mSATA (Ugrađeni mSATA) • Internal eMMC (Ugrađeni eMMC)
BIOS Recovery	<p>Ova opcija omogućava korisniku da sistem vrati iz određenih oštećenih stanja BIOS-a iz datoteke za oporavak na primarnom čvrstom disku korisnika ili spoljašnjoj USB memoriji.</p> <ul style="list-style-type: none"> • BIOS Recovery from Hard Drive (Oporavak BIOS-a sa čvrstog diska) (podrazumevano omogućeno)

Opcije ekrana za evidenciju sistema

Opcija	Opis
BIOS Events	Omogućava pregled i brisanje BIOS POST događaja.
Thermal Events	Omogućava pregled i brisanje termalnih događaja pri podešavanju sistema.
Power Events	Omogućava pregled i brisanje događaja u vezi sa napajanjem pri podešavanju sistema.

Ažuriranje BIOS-a

Preporučuje se da ažurirate BIOS (podešavanje sistema) nakon zamene matične ploče ili ako je dostupna dopuna. Za laptop računare, proverite da li je baterija računara potpuno napunjena i priključena na strujnu utičnicu


1. Restartujte računar.
2. Idite na **Dell.com/support**.
3. Unesite **servisnu oznaku** ili **kod za brzi servis** i kliknite na **Submit (Pošalji)**.
 -  **NAPOMENA:** Da biste pronašli servisnu oznaku kliknite na **Where is my Service Tag? (Gde je moja servisna oznaka?)**
 -  **NAPOMENA:** Ako ne možete da pronađete servisnu oznaku, kliknite na **Detect Service Tag (Otkrij servisnu oznaku)**. Nastavite prema uputstvima na ekranu.
4. Ako ne možete da locirate ili pronađete servisnu oznaku, kliknite na kategoriju proizvoda vašeg računara.
5. Izaberite **Product Type (Tip proizvoda)** sa liste.
6. Izaberite model računara i pojaviće se stranica **Product Support (Podrška za proizvod)** vašeg računara.
7. Kliknite na **Get drivers (Preuzmi upravljačke programe)** i kliknite na **View All Drivers (Prikaži sve upravljačke programe)**.

Otvora se stranica Drivers and Downloads (Upravljački programi i preuzimanja).
8. Na ekranu sa upravljačkim programima i preuzimanjima, u padajućoj listi **Operating System (Operativni sistem)** izaberite **BIOS**.
9. Pronađite najnoviju BIOS datoteku i kliknite na **Download File (Preuzmi datoteku)**.

Možete i analizirati koje je upravljačke programe potrebno ažurirati. Da biste to uradili za vaš uređaj, kliknite na **Analyze System for Updates (Analiziraj sistem radi ažuriranja)** i pratite uputstva na ekranu.
10. Izaberite način preuzimanja koji vam najviše odgovara u prozoru **Please select your download method below (Izaberite način preuzimanja u nastavku)**, kliknite na **Download File (Preuzmi datoteku)**.

Pojavljuje se prozor **File Download (Preuzimanje datoteke)**.
11. Kliknite na **Save (Sačuvaj)** da biste sačuvali datoteku na računaru.
12. Kliknite na **Run (Pokreni)** da biste instalirali ažurirana podešavanja BIOS-a na računar.

Sledite uputstva na ekranu.


 **NAPOMENA:** Preporučuje se da ne ažurirate verziju BIOS-a za više od 3 izdanja. Na primer: ako želite da ažurirate BIOS sa verzije 1.0 na verziju 7.0, prvo instalirajte verziju 4.0 a zatim instalirajte verziju 7.0.


Lozinka sistema i lozinka za podešavanje

Možete da kreirate lozinku sistema i lozinku za podešavanje da biste zaštitili računar.

Tip lozinke	Opis
Lozinka sistema	Lozinka koju morate uneti da biste se prijavili na sistem.
Lozinka za podešavanje	Lozinka koju morate uneti da biste pristupili i izmenili podešavanja BIOS-a na računaru.


 **OPREZ:** Lozinke pružaju osnovni nivo bezbednosti podataka na računaru.

 **OPREZ:** Svako može pristupiti podacima ukladištenim na računaru ako računar nije zaključan ili pod nadzorom.

 **NAPOMENA:** Računar se isporučuje sa onemogućenom funkcijom lozinke sistema i lozinke za podešavanje.

Dodeljivanje lozinke sistema i lozinke za podešavanje

Možete da dodelite novu **lozinku sistema** i/ili **lozinku za podešavanje** ili promenite postojeću **lozinku sistema** i/ili **lozinku za podešavanje** samo kada je **Password Status (Status lozinke) Unlocked (Otključana)**. Ako je status lozinke **Locked (Zaključana)**, nije moguće promeniti lozinku sistema.

 **NAPOMENA:** Ako je kratkospojnik lozinke onemogućen, postojeća lozinka sistema i lozinka za podešavanje se brišu i nije potrebno da unosite lozinku sistema da biste se prijavili na računar.

Da biste pristupili podešavanju sistema, pritisnite taster F2 odmah nakon uključivanja ili ponovnog pokretanja sistema.

1. U **BIOS-u sistema** ili ekranu **System Setup (Podešavanje sistema)**, izaberite **System Security (Bezbednost sistema)** i pritisnite Enter.
Pojavljuje se ekran **System Security (Bezbednost sistema)**.
2. Na ekranu **System Security (Bezbednost sistema)**, proverite da li je **Password Status (Status lozinke) Unlocked (Otključano)**.
3. Izaberite **System Password (Lozinka sistema)**, unesite lozinku sistema i pritisnite taster Enter ili Tab.
Koristite sledeće smernice da biste dodelili lozinku sistema:
 - Lozinka može imati do 32 znakova.
 - Lozinka može sadržati brojeve od 0 do 9.
 - Dozvoljena su samo mala slova, dok mala slova nisu dozvoljena.
 - Dozvoljeni su samo sledeći specijalni znaci: razmak, ("), (+), (,), (-), (.), (/), (:), (|), (\), (!), (`).

Ponovo unesite lozinku sistema kada se to od vas zatraži.

4. Unesite lozinku sistema koju ste uneli ranije i kliknite na **OK**.
5. Izaberite **Setup Password (Lozinka za podešavanje)**, unesite lozinku sistema i pritisnite taster Enter ili Tab.
Pojavljuje se poruka da ponovo unesete lozinku za podešavanje.

6. Unesite lozinku za podešavanje koju ste uneli ranije i kliknite na **OK**.
7. Pritisnite taster Esc i pojavljuje se poruka za čuvanje promena.
8. Pritisnite Y da biste sačuvali promene.
Računar se ponovo pokreće.

Brisanje ili promena postojeće lozinke sistema i/ili lozinke za podešavanje

Proverite da li je **Password Status (Status lozinke)** Unlocked (Otključana) (u programu za podešavanje sistema (System Setup)) pre nego što pokušate da obrišete ili izmenite postojeću lozinku sistema i/ili lozinku za podešavanje. Lozinku sistema ili lozinku za podešavanje ne možete da promenite ako je **Password Status (Status lozinke)** Locked (Zaključana).

Da biste pristupili programu za podešavanje sistema (System Setup), pritisnite F2 odmah nakon uključivanja ili ponovnog uključivanja.


1. U **BIOS-u sistema** ili ekranu **System Setup (Podešavanje sistema)**, izaberite **System Security (Bezbednost sistema)** i pritisnite Enter.
Prikazuje se ekran **System Security (Bezbednost sistema)**.
2. Na ekranu **System Security (Bezbednost sistema)**, proverite da li je **Password Status (Status lozinke)** **Unlocked (Otključano)**.
3. Izaberite **System Password (Lozinka sistema)**, izmenite ili obrišete postojeću lozinku sistema i pritisnite taster Enter ili Tab.
4. Izaberite **Setup Password (Lozinka za podešavanje)**, izmenite ili obrišete postojeću lozinku za podešavanje i pritisnite taster Enter ili Tab.






NAPOMENA: Ako menjate lozinku sistema i/ili lozinku za podešavanje, ponovo unesite novu lozinku kada se to od vas zatraži. Ako brišete lozinku sistema i/ili lozinku za podešavanje, potvrdite brisanje kada se to od vas zatraži.

5. Pritisnite taster Esc i pojavljuje se poruka za čuvanje promena.
6. Pritisnite taster Y da biste sačuvali promene i izašli iz programa za podešavanje sistema (System Setup).
Računar se ponovo pokreće.

Tehničke specifikacije

 **NAPOMENA:** Oprema se može razlikovati u zavisnosti od regiona. Da biste dobili više informacija u vezi sa konfiguracijom vašeg računara u sistemu:

- Windows 10, kliknite na ili dodirnite **Start**  → **Postavke** → **Sistem** → **O**.
- Windows 8.1 i Windows 8, kliknite na ili dodirnite **Start**  → **Postavke računara** → **Računar i uređaji** → **Informacije o računaru**.
- Windows 7, kliknite na **Start** , kliknite desnim tasterom miša na **Moj računar**, a zatim izaberite **Svojstva**.

Specifikacije sistema

Funkcija	Specifikacija
Skup čipova	Intel procesori 6. generacije
Širina DRAM magistrale	64 bita
Flash EPROM	SPI 128 Mbita
PCIe magistrala	100 MHz
Frekvencija eksterne magistrale	PCIe Gen3 (8 GT/s)

Specifikacije procesora

Funkcija	Specifikacija
Tipovi	Intel Core i5 serija ili i7 serija ili Intel Xeon
L3 keš	
i5 serija	<ul style="list-style-type: none"> • non Vpro — 6 MB • vPro — 8 MB

Funkcija	Specifikacija
i7 serija	<ul style="list-style-type: none"> vPro — 8 MB
Intel Xeon	8 MB

Specifikacije memorije

Funkcija	Specifikacija
Konektor za memoriju	Dva SODIMM slota
Kapacitet memorije	4 GB i 8 GB
Tip memorije	DDR4 SDRAM
Brzina	2133 MHz
Minimalna memorija	4 GB
Maksimalna memorija	8 GB



NAPOMENA: Intel Xeon procesor podržava memoriju sa kodom za ispravljanje grešaka (ECC).

Specifikacije skladišta

Funkcija	Specifikacija
HDD od 2,5 inča	Do 1 TB
SSD od 2,5 inča	Do 360 GB
SSD M.2 SATA	Do 512 GB
SSD M.2 PCIe	Do 1 TB

Specifikacije audio funkcije

Funkcija	Specifikacija
Tipovi	Audio visoke definicije
Kontroler	Realtek ALC3235
Stereo konverzija	Digitalni audio izlaz preko HDMI — do 7.1 komprimovani i nekomprimovani audio
Interni interfejs	Audio kodek visoke definicije
Eksterni interfejs	Stereo slušalice/mikrofon - kombinovano
Zvučnici	Dva

Funkcija	Specifikacija
Pojačavač unutrašnjeg zvučnika	2 W (RMS) po kanalu
Kontrole jačine zvuka	Interventni tasteri

Specifikacije video funkcije

Funkcija	Specifikacija
Tip	Integrirana na matičnoj ploči, hardverski pojačana
UMA kontroler	<ul style="list-style-type: none"> Intel HD Graphics 530 AMD Radeon R7M370
Magistrala podataka	Integrirana video
Podrška za spoljašnji ekran	<ul style="list-style-type: none"> 19-pinski HDMI konektor 15-pinski VGA konektor

Specifikacije kamere

Funkcija	Specifikacija
Rezolucija HD panela	1366 x 768 piksela
Rezolucija FHD panela	1920 x 1080 piksela
Video rezolucija HD panela (maksimalna)	1366 x 768 piksela
Video rezolucija FHD panela (maksimalna)	1920 x 1080 piksela
Dijagonalni ugao prikaza	74°

Specifikacije komunikacije

Karakteristike	Specifikacija
Mrežni adapter	10/100/1000 Mb/s Ethernet (RJ-45)

Karakteristike	Specifikacija
Bežična mreža	Interna bežična lokalna mreža (WLAN), bežična mreža šireg geografskog područja (WWAN), bežična gigabitna mreža (WiGig).

 **NAPOMENA:** WWAN i WiGig su opcionalne. Bluetooth 4.1

Specifikacije portova i konektora

Funkcija	Specifikacija
Audio	Stereo slušalice/mikrofon - kombinovano
Video	<ul style="list-style-type: none"> • jedan 19-pinski HDMI konektor • 15-pinski VGA konektor
Mrežni adapter	jedan RJ-45 konektor
USB	Tri USB 3.0, jedan USB 3.0 sa funkcijom PowerShare
Čitač memorijske kartice	Do SD4.0
Micro SIM (uSIM) kartica	Jedna eksterna (opcionalno)
Port za priključivanje baze	<p>Priključivanje ima dve opcije:</p> <ul style="list-style-type: none"> • Jedan e-docking port • Opcionalni Thunderbolt 3 port za priključivanje sa kablom

Specifikacije beskontaktno smart kartice

Funkcija	Specifikacija
Podržane smart kartice/tehnologije	BTO sa USH

Specifikacije ekrana

Funkcija	Specifikacija
Tip	<ul style="list-style-type: none"> • Non-touch FHD anti-glare • HD anti-glare
Visina	360 mm (14,17 inča)
Širina	224,3 mm (8,83 inča)

Funkcija	Specifikacija
Dijagonala	396,24 mm (15,6 inča)
Aktivna površina (X/Y)	344,23 mm x 193,54 mm
Non-touch FHD anti-glare:	
Maksimalna rezolucija	1920 x 1080
Maksimalna osvetljenost	300 nita
Brzina osvežavanja	60 Hz
Maksimalni uglovi gledanja (horizontalno)	80/80
Maksimalni uglovi gledanja (vertikalno)	80/80
Maksimalna veličina piksela	0,179 mm (0,007 inča)
Touch FHD anti-glare:	
Maksimalna rezolucija	1920 x 1080
Maksimalna osvetljenost	300 nita
Brzina osvežavanja	60 Hz
Maksimalni uglovi gledanja (horizontalno)	80/80
Maksimalni uglovi gledanja (vertikalno)	80/80
Maksimalna veličina piksela	0,179 mm (0,007 inča)
HD anti-glare:	
Maksimalna rezolucija	1366 x 768
Maksimalna osvetljenost	200 nita
Brzina osvežavanja	60 Hz

Funkcija	Specifikacija
Maksimalni uglovi gledanja (horizontalno)	40/40
Maksimalni uglovi gledanja (vertikalno)	+10/-30
Maksimalna veličina piksela	0,252 mm (0,01 inča)

Specifikacije tastature

Funkcija	Specifikacija
Broj tastera	<ul style="list-style-type: none"> • Sjedinjene Države: 103 tastera • Ujedinjeno Kraljevstvo: 104 tastera • Japan: 107 tastera • Brazil: 106 tastera

Specifikacije table osetljive na dodir

Funkcija	Specifikacija
Aktivna površina:	
X-osa	99,50 mm
Y-osa	53,00 mm

Specifikacije baterije

Funkcija	Specifikacija
Tip	<ul style="list-style-type: none"> • 62 Whr (4 ćelije) • 84 Whr (6 ćelija)
62 Whr (4 ćelije):	
Dubina	233,00 mm (9,17 inča)
Visina	7,05 mm (0,27 inča)
Širina	94,80 mm (3,73 inča)
Težina	325 g (0,72 lb)
Napon	7,6 V DC

Funkcija	Specifikacija
84 Whr (6 ćelija):	
Dubina	332,00 mm (13,07 inča)
Visina	7,7 mm (0,303 inča)
Širina	92,6 mm (3,65 inča)
Težina	430,00 g (0,95 lb)
Napon	11,4 V DC
Životni vek	300 ciklusa pražnjenja i punjenja
Opseg temperature	
Operativno	<ul style="list-style-type: none"> • Punjenje : 0 °C do 50°C (32 °F do 158 °F) • Pražnjenje: 0 °C do 70 °C (32 °F do 122 °F) • Operativno: 0 °C do 35 °C (32 °F do 95 °F)
Neoperativno	- 20 °C do 65 °C (- 4 °F do 149 °F)
Dugmasta baterija	Litijumska dugmasta baterija 3 V CR2032

Specifikacije adaptera za naizmeničnu struju

Funkcija	Specifikacija
Tip	130 W
Ulazni napon	100 V AC do 240 V AC
Ulazna struja (maksimalna)	1,5 A
Ulazna frekvencija	50 Hz do 60 Hz
Izlazna struja	3,34 A
Nazivni izlazni napon	19,5 +/- 1,0 V DC
Opseg temperature (operativno)	0 °C do 40 °C (32 °F do 104 °F)
Opseg temperature (neoperativno)	-40 °C do 70 °C (-40 °F do 158 °F)

Fizičke specifikacije

Funkcija	Specifikacija
Visina napred	<ul style="list-style-type: none">• Bez ekrana osetljivog na dodir — 24,55 mm (0,97 inča)• Sa ekranom osetljivim na dodir — 24,55 mm (0,97 inča)
Visina pozadi	<ul style="list-style-type: none">• Bez ekrana osetljivog na dodir — 24,55 mm (0,97 inča)• Sa ekranom osetljivim na dodir — 26,10 mm (1,03 inča)
Širina	377,10 mm (14,85 inča)
Dubina	252,60 mm (9,94 inča)
Težina	<ul style="list-style-type: none">• Bez ekrana osetljivog na dodir — 4,92 lb (2,23 kg)• Sa ekranom osetljivim na dodir — 5,44 lb (2,47 kg)

Specifikacije okruženja

Temperatura	Specifikacije
Operativno	0 °C do 35 °C (32 °F do 95 °F)
Skladištenje	–40 °C do 65 °C (–40 °F do 149 °F)
Relativna vlažnost (maksimalna):	Specifikacije
Operativno	10 % do 90 % (bez kondenzovanja)
Skladištenje	5 % do 95 % (bez kondenzovanja)
Nadmorska visina (maksimalna)	Specifikacije
Operativno	0 m do 3048 m (0 st do 10.000 st)
Neoperativno	0 m do 10.668 m (0 ft do 35.000 ft)
Nivo zagađenosti vazduha	G1, definisano od strane ISA-S71.04–1985


Dijagnostika


Ako imate problem sa računarom, pokrenite ePSA dijagnostiku pre kontaktiranja Dell tehničke podrške. Cilj pokretanja dijagnostike je testiranje hardvera računara bez korišćenja dodatne opreme ili rizika od gubitka podataka. Ukoliko niste u mogućnosti da problem rešite sami, osoblje za servis i podršku može koristiti rezultate dijagnostike kako bi vam pomogli da rešite problem.

Poboljšana procena sistema pre pokretanja (ePSA) - dijagnostika

ePSA dijagnostika (takođe se naziva dijagnostika sistema) vrši sveobuhvatnu proveru hardvera. ePSA dijagnostika je ugrađena zajedno sa BIOS-om a pokreće je BIOS interno. Ugrađena dijagnostika sistema pruža niz opcija za određene uređaje ili grupe uređaja koje vam omogućavaju da:

- Pokrenete testove automatski ili u interaktivnom režimu
- Ponovite testove
- Prikažete ili sačuvate rezultate testova
- Prođete kroz testove kako biste uveli dodatne opcije testiranja da biste obezbedili dodatne informacija o neispravnom(im) uređaju(ima)
- Pregledate statusne poruke koje pružaju informacije o tome da li su testovi uspešno završeni
- Pregledate poruke o greškama koje pružaju informacije o problemima nastalim tokom testiranja

 **OPREZ: Dijagnostiku sistema koristite samo za testiranje vašeg računara. Korišćenje ovog programa na drugim računarima može dovesti do pojave netačnih rezultata ili poruka o greškama.**

 **NAPOMENA:** Neki testovi za posebne uređaje zahtevaju interakciju korisnika. Uvek budite pored terminala računara za vreme obavljanja dijagnostičkih testova.

ePSA dijagnostiku možete pokrenuti na dva načina:






1. Uključite računar.
2. Dok se sistem računara pokreće, pritisnite taster F12 kada se pojavi Dell logotip.
3. Na ekranu za podizanje sistema izaberite opciju **Diagnostics (Dijagnostika)**.
Prikazuje se prozor **Enhanced Pre-boot System Assessment (Proširena procena sistema pre podizanja)**, i navode svi uređaji pronađeni na računaru. Dijagnostika pokreće testiranje na svim pronađenim uređajima.
4. Ako želite da pokrenete dijagnostički test na određenom uređaju, pritisnite Esc i kliknite na **Yes (Da)** da biste zaustavili dijagnostički test.
5. Izaberite uređaj u levom oknu i kliknite na **Run Tests (Pokreni testove)**.
6. Ako postoje bilo kakvi problemi prikazaće se kodovi grešaka.
Zabeležite kod greške i obavestite kompaniju Dell.

ILI


1. Isključite računar.
2. Pritisnite i zadržite taster fn i istovremeno držite dugme za napajanje, a zatim otpustite oba tastera. Prikazuje se prozor **Enhanced Pre-boot System Assessment (Proširena procena sistema pre podizanja)**, i navode svi uređaji pronađeni na računaru. Dijagnostika pokreće testiranje na svim pronađenim uređajima.
3. Na ekranu za podizanje sistema izaberite opciju **Diagnostics (Dijagnostika)**. Prikazuje se prozor **Enhanced Pre-boot System Assessment (Proširena procena sistema pre podizanja)**, i navode svi uređaji pronađeni na računaru. Dijagnostika pokreće testiranje na svim pronađenim uređajima.
4. Ako želite da pokrenete dijagnostički test na određenom uređaju, pritisnite Esc i kliknite na **Yes (Da)** da biste zaustavili dijagnostički test.
5. Izaberite uređaj u levom oknu i kliknite na **Run Tests (Pokreni testove)**.
6. Ako postoje bilo kakvi problemi prikazaće se kodovi grešaka. Zabeležite kod greške i obavestite kompaniju Dell.

Svetla za status uređaja

Tabela 2. Svetla za status uređaja

Ikona	Naziv	Opis
	Svetlo za status napajanja	Uključuju se kada uključite računar i trepere kada se računar nalazi u režimu za upravljanje potrošnjom.
	Svetla za status čvrstog diska	Uključuju se kada računar čita ili upisuje podatke.
	Indikator punjenja baterije	Neprekidno svetle ili trepere kako bi pokazale status punjenja baterije.  NAPOMENA: Pogledajte sledeću tabelu sa kodovima LED indikatora punjenja baterije.
	Wi-Fi indikator	Uključuju se kada je omogućena bežična mreža.

LED lampice za status uređaja se obično nalaze na vrhu ili na levoj strani tastature. Koriste se za prikazivanje memorije, baterije i povezanost i aktivnost bežičnih uređaja. Osim toga, korisne su kao alatka za dijagnostiku kada postoji mogućnost otkaza sistema.

 **NAPOMENA:** Položaj svetla za status napajanja može se razlikovati u zavisnosti od sistema.

Sledeća tabela navodi tumačenja LED kodova kada se javi moguća greška.

Tabela 3. LED indikator punjenja baterije

Obrazac treptanja žutom bojom	Opis problema	Predloženo rešenje
2,1	CPU	Otkaz CPU
2,2	Matična ploča: BIOS ROM	Matična ploča, obuhvata neispravnost BIOS-a ili grešku ROM memorije
2,3	Memorija	Nije detektovana memorija/RAM
2,4	Memorija	Otkaz memorije/RAM memorije
2,5	Memorija	Instalirana nevažeca memorija
2,6	Matična ploča: čipset	Greška matične ploče / čipseta
2,7	LCD	Postavite matičnu ploču
3,1	Kvar RTC napajanja	Otkaz CMOS baterije
3,2	PCI/Video	Kvar PCI ili video kartice/čipa

Obrasci treptanja će se sastojati od 2 niza brojeva koji su predstavljeni kao (Prva grupa: Žuti treptaji, Druga grupa: Beli treptaji)

 **NAPOMENA:**

1. Prva grupa: LED lampica treperi 1 do 9 puta nakon čega sledi kratka pauza kada je LED lampica isključena u intervalu od 1,5 sekundi.(Boja lampice je žuta)
2. Druga grupa: LED lampica treperi 1 do 9 puta, nakon čega sledi duža pauza pre nego što ponovo započne sledeći ciklus u intervalu od 1,5 sekundi.(Boja lampice je bela)


Na primer: Memorija nije detektovana (2,3), LED lampica baterije treperi dva puta u žutoj boji nakon čega sledi pauza, a zatim treperi tri puta u beloj boji. LED baterije će se pauzirati 3 sekunde pre nego što se sledeći ciklus ponovi.

Svetla za status baterije

Ako je računar priključen na električnu utičnicu, svetlo baterije svetli na sledeći način:

Naizmenično trepćuće žuto svetlo i belo svetlo	Neverifikovan ili nepodržan AC adapter koji nije proizveo Dell je priključen na laptop.
Naizmenično trepćuće žuto svetlo i stalno belo svetlo	Privremeni kvar baterije sa priključenim AC adapterom.
Stalno trepćuće žuto svetlo	Nepopravljiv kvar baterije sa priključenim AC adapterom.
Isključeno svetlo	Baterija je potpuno napunjena sa priključenim AC adapterom.
Svetli belo svetlo	Baterija je u režimu punjenja sa priključenim AC adapterom.

Kontaktiranje kompanije Dell

 **NAPOMENA:** Ako nemate aktivnu vezu sa Internetom, kontakt informacije možete pronaći na fakturi, otpremnici, računu ili katalogu Dell proizvoda.

Dell nudi nekoliko opcija za onlajn i telefonsku podršku i servis. Dostupnost zavisi od zemlje i proizvoda, a neke usluge možda neće biti dostupne u vašoj oblasti. Ako želite da kontaktirate Dell u vezi prodaje, tehničke podrške ili pitanja u vezi korisničkih usluga:

1. Idite na **Dell.com/support**.
2. Izaberite svoju kategoriju podrške.
3. Potvrdite vašu zemlju ili region u padajućem meniju **Choose a Country/Region (Izaberite zemlju/region)** u donjem delu stranice.
4. Izaberite odgovarajuću uslugu ili vezu za podršku na osnovu vaših potreba.